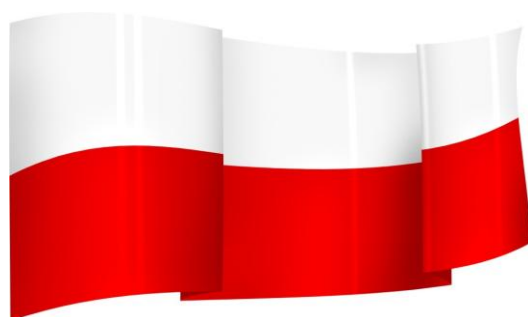


**Oddělení propagace obchodu a investic**

**Velvyslanectví PR v Praze**

***Makroekonomické informace 2/2011***



**Obsah**

Příliv přímých zahraničních investic.....	2
Inflace .....	2
Výroba.....	3
Nezaměstnanost.....	4
Průměrná mzda .....	5
Obrat zahraničního obchodu .....	6
Kurzy měn.....	7
Úrokové sazby.....	8
Polský stánek na Mezinárodním veletrhu módy, obuvi a koženého zboží STYL/KABO v Brně .....	8

## Příliv přímých zahraničních investic

Podle předběžných údajů Polské národní banky NBP úroveň přílivu zahraničních investic do Polska v listopadu 2010 činila -634 mln. EUR. Celkový příliv zahraničních investic do Polska v období leden – listopad 2010 činil 6.763 mln. EUR, tj. 75 % hodnoty stejného období roku 2009.

Na příliv přímých zahraničních investic v listopadu měly vliv mimo jiné: kladné saldo reinvestovaného zisku (553 mln. EUR), odliv zdaněných prostředků z vlastního kapitálu polských společností (699 mln. EUR) a odliv zdaněných prostředků ve formě dluhových nástrojů (488 mln. EUR).

Tabulka č. 1: Příliv přímých zahraničních investic do Polska v letech 2008, 2009 a 2010 (v mil. EUR)

	I	II	III	IV	V	VI	VII	VIII	IX	X	XI	XII
<b>2008</b>	1 105	1 869	799	2 078	824	-308	343	726	603	774	728	577
<b>2009</b>	1 320	673	521	1 163	184	703	624	1 537	1 177	1 342	-199	905
<b>2010</b>	1 368	1 192	1 280	1 000	-557	411	211	529	369	1 594	-634	

Prameny: NBP; konečné údaje, 2008, 2009; 2010: předběžné údaje

## Inflace

Spotřebitelské ceny za zboží a služby se v prosinci 2010 zvýšily o 0,4 % oproti předchozímu měsíci. U jednotlivých skupin zboží a služeb byla zaznamenána rozdílná dynamika cen. Největší vliv na index cen spotřebního zboží a služeb měl v tomto období růst cen zboží a služeb spojených s dopravou (o 2,6 %) a s bydlením (o 0,2 %), které zvýšily úroveň těchto indexů o 0,25 p.b. a o 0,05 p.b. Pokles cen oděvů a obuvi snížil úroveň tohoto indexů ve stejném období o 0,01 p.b.

Spotřebitelské ceny zboží a služeb ve IV. kvartále 2010 vzrostly o 0,9 % (oproti růstu o 2,9 % ve stejném období roku 2009). Došlo ke zvýšení cen oděvu a obuvi (o 2,7 %) a potravin (o 2,1 %). Vzrostly také ceny spojené se vzděláváním (o 1,3 %) a s bydlením (o 0,9 %). Naproti tomu byl zaznamenán pokles zboží a služeb spojených s rekreací a kulturou (o 1,0 %) a s telekomunikací (o 0,1 %).

Meziroční růst spotřebitelských cen zboží a služeb činil 2,6 % (oproti růstu o 3,5 % ve stejném období roku 2009) a byl vyšší o 1,6 p.b. od růstu předpokládaného v zákoně o státním rozpočtu.

Tabulka č. 2: Dynamika inflace v % v letech 2009 - 2010

Rok	2009	2010											
Měsíc	XII	I	II	III	IV	V	VI	VII	VIII	IX	X	XI	XII
V porovnání s příslušným měsícem předchozího roku	3,5	3,6	2,9	2,6	2,4	2,2	2,3	2,0	2,0	2,5	2,8	2,7	3,1
V porovnání s předchozím měsícem	0,4	0,5	0,2	0,3	0,4	0,3	0,3	-0,2	-0,4	0,6	0,5	0,1	0,4

Prameny: GUS

## Výroba

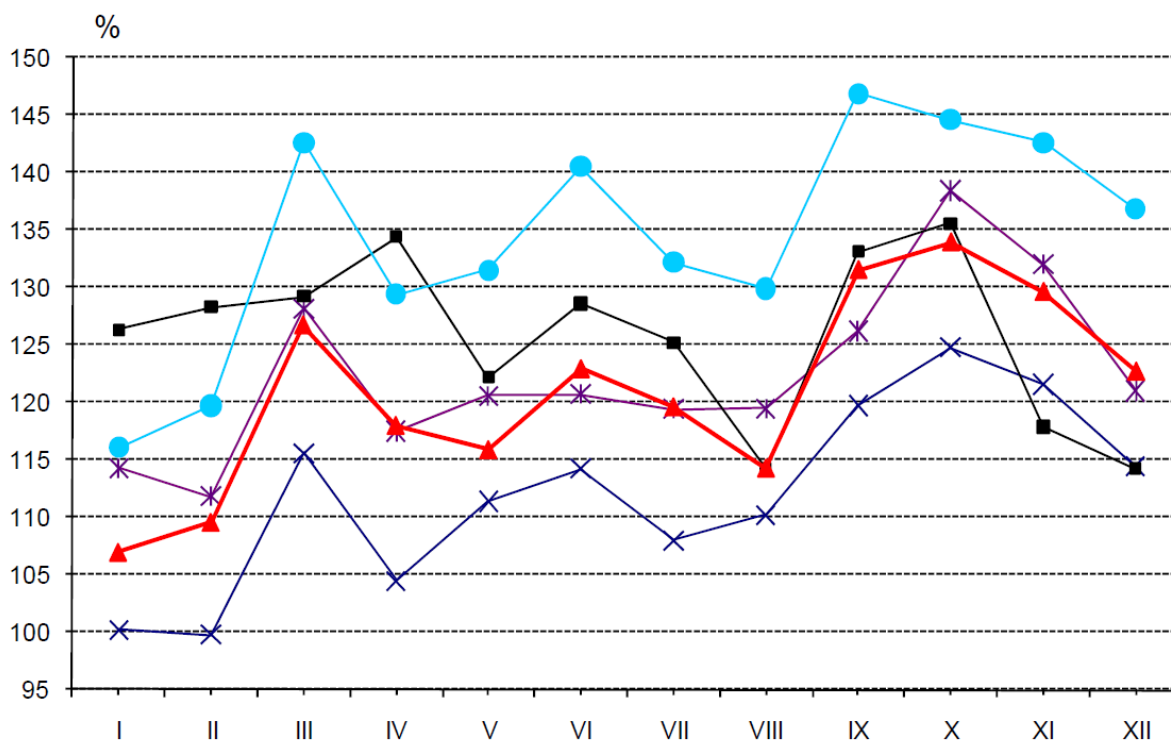
Dle předběžných údajů realizovaná výroba průmyslu ve stálých cenách (v podnicích s počtem pracujících více než 9 osob) byla v prosinci 2010 o 11,5 % vyšší než ve stejném měsíci 2009 a o 4,1 % nižší než v listopadu letošního roku. Po vyloučení vlivu sezónních faktorů průmyslová výroba dosáhla úrovně o 11,5 % vyšší než ve stejném měsíci roku 2009 a o 0,6 % vyšší oproti listopadu 2010.

V porovnání s prosincem 2009 růst realizované výroby průmyslu byl zaznamenán u 26 (ze 34) průmyslových odvětví, mimo jiné ve výrobě počítačových, elektronických a optických zařízení – o 30,5 %, kovových výrobků – o 27,0 %, elektrických výrobků – o 23,3 %, výrobků z gumy a umělé hmoty – o 16,7 %, výrobků ze dřeva, korku, slámy a vrbového proutí – o 16,4 %, vozidel, přívěsů a návěsů – o 15,2 %.

K poklesu realizované výroby průmyslu došlo v porovnání s prosincem 2009 u 8 odvětví, mj. v těžbě černého a hnědého uhlí – o 16,7 %, ve výrobě tabákových výrobků – o 15,3 % a nápojů – o 9,6 %.

V období leden – prosinec 2010 úroveň realizované průmyslové výroby byla o 9,8 % vyšší než ve stejném období 2009.

Graf č. 1: Realizovaná výroba průmyslu v měsíčních intervalech v období 2006 – 2010 (průměrná měsíční 2005=100)



Prameny: GUS

Od 2009 r. GUS prezentuje údaje v soustavě Polské klasifikace činností (PKD 2007), vypracované na základě Evropské klasifikace hospodářské činnosti (NACE Rev. 2). Tyto údaje nejsou zcela srovnatelné s dříve publikovanými dle PKD 2004 (NACE Rev. 1).

## Nezaměstnanost

Počet nezaměstnaných registrovaných na úřadech práce koncem prosince 2010 činil 12,3 % aktivně činného obyvatelstva.

V prosinci 2010 došlo opět k růstu počtu nezaměstnaných registrovaných na úřadech práce oproti předchozímu měsíci a stejnému období o rok dříve.

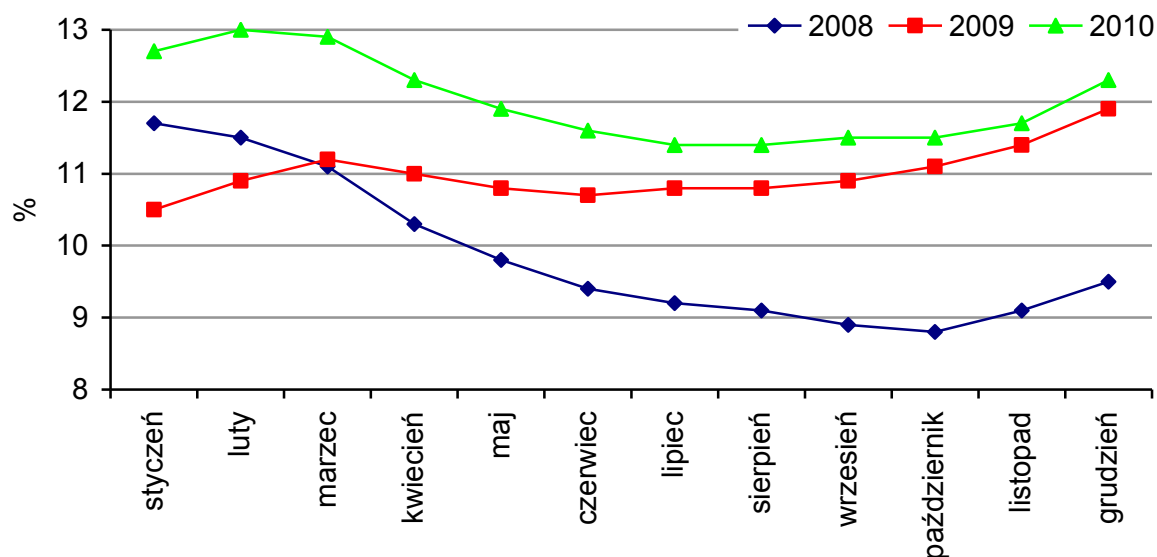
Nejvyšší úroveň nezaměstnanosti se stále udržovala ve vojvodstvích: Varmijsko-mazurském (20,0 %), Západopomořanském (17,4 %), Kujavsko-pomořském (16,6 %), Podkarpatském (15,8 %) a Lubušském (15,6 %). Naopak nejnižší míra nezaměstnanosti byla zaznamenána ve vojvodství Velkopolském (9,2 %), Mazovském (9,4 %), Slezském (9,9 %) a Malopolském (10,4 %).

Tabulka č. 3: Míra registrované nezaměstnanosti v roce 2010

Rok	2010											
	I	II	III	IV	V	VI	VII	VIII	IX	X	XI	XII
Měsíc												
Míra nezaměstnanosti	12,7	13	12,9	12,3	11,9	11,6	11,4	11,4	11,5	11,5	11,7	12,3

Prameny: GUS

Graf č. 2: Míra nezaměstnanosti v letech 2008 - 2010



Prameny: GUS

Tabulka č. 4: Počet registrovaných nezaměstnaných a míra nezaměstnanosti - stav ke konci prosince 2010.

VOJVODSTVÍ	Registrovaní nezaměstnaní (v tisících)	Míra nezaměstnanosti (%)
<b>POLSKO</b>	<b>1 954,7</b>	<b>12,3</b>
Dolnoslezské	150,3	13,0
Kujavsko-pomořské	139,4	16,6
Lublinské	119,7	13,0
Lubušské	59,2	15,6
Lodžské	131,6	12,1
Malopolské	142,2	10,4
Mazovské	238,3	9,4
Opolské	48,8	13,1
Podkarpatské	142,3	15,8
Podleské	63,8	13,2
Pomořské	104,7	12,2
Slezské	181,2	9,9
Svatokřížské	82,1	14,7
Varmijsko-mazurské	105,9	20,0
Velkopolské	135,2	9,2
Západopomořanské	110,0	17,4

## Průměrná mzda

Průměrná měsíční mzda v podnikovém sektoru v prosinci 2010 činila 3.847,91 PLN a mzda bez odměn ze zisku dosáhla 3.846,30 PLN. Průměrná mzda v podnikovém sektoru v prosinci 2010 byla o 9,1 % vyšší v porovnání s předchozím měsícem a o 5,4 % vyšší než před rokem.

Tabulka č. 5: Průměrná hrubá měsíční mzda v podnikovém sektoru v období říjen 2009 - listopad 2010

Rok	2009	2010											
Měsíc	XII	I	II	III	IV	V	VI	VII	VIII	IX	X	XI	XII
Průměrná mzda celkem (PLN brutto)	3 652	3 231	3 288	3 493	3 399	3 347	3 404	3 433	3 407	3 404	3 440	3 525	3 848

Prameny: GUS

## Obrat zahraničního obchodu

V období leden – listopad export v běžných cenách činil 431,9 mld. PLN a import 479,9 mld. PLN. V porovnání se stejným obdobím roku 2009 export vzrostl o 10,7 % a import o 12,5 %. Pasivní saldo dosáhlo výše 48,0 mld. PLN (ve stejném období roku 2009 -36,5 mld. PLN).

Export vyjádřený v amerických dolarech činil 143,1 mld. USD a import 159,1 mld. USD. V porovnání se stejným obdobím loňského roku úroveň exportu vzrostla o 14,8 % a importu o 16,8 %. Pasivní saldo činilo 16,0 mld. USD oproti -11,6 mld. USD ve stejném období roku 2009.

Export vyjádřený v euro činil 108,0 mld. EUR, import 120,0 mld. EUR a pasivní saldo 12,0 mld. EUR, oproti 8,4 mld. EUR v roce 2009 (export vzrostl o 19,8 % a import o 21,7 %).

Pasivní saldo bylo zaznamenáno s rozvojovými zeměmi ve výši -70,7 mld. PLN (-23,4 mld. USD, minus 17,7 mld. EUR) a se zeměmi střední a východní Evropy ve výši -22,0 mld. PLN (-7,4 mld. USD, -5,5 mld. EUR).

Aktivního salda s vyspělými zeměmi bylo dosaženo ve výši 44,7 mld. PLN (14,8 mld. USD, 11,2 mld. EUR), z toho se zeměmi EU saldo dosáhlo výše 56,6 mld. PLN (18,8 mld. USD, 14,1 mld. EUR). Podíl vyspělých zemí na exportu činil celkem 84,7 % (z toho EU 78,8 %) a na importu 66,9 % (z toho EU 59,1 %) oproti 85,6 % ve stejném období loňského roku u exportu (z toho EU 79,7 %) a 69,3 % u importu (z toho EU 62,1 %).

Podíl Německa na exportu byl nižší než ve stejném období roku 2009 o 0,3 p.b. a činil 26,1 %, a na importu o 0,6 p.b. a činil 21,9 %. Aktivní saldo činilo 7,9 mld. PLN (2,6 mld. USD, 2,0 mld. EUR) a ve stejném období roku 2009 činilo 6,8 mld. PLN (2,2 mld. USD, 1,6 mld. EUR).

Z hlavních obchodních partnerů Polska největší růst dynamiky obratu byl zaznamenán u exportu na Slovensko, do Ruska, Švédska, Maďarska, České republiky, Francie, Nizozemska, Německa, Velké Británie a u importu z Ruska, USA, Číny, České republiky, Nizozemska, Německa, Francie, Velké Británie a Korejské republiky.

Obrat s první desítkou polských obchodních partnerů Polska tvořil celkem 68,1 % exportu a 67,1 % importu (oproti 68,0 % exportu a 67,2 % importu ve stejném období roku 2009).

Tabulka č. 6: Obrat zahraničního obchodu v roce 2010

Obrat	I-XI 2010					
	v mil. PLN	v mil. USD	v mil. EUR	I-XI 2009 = 100		
				PLN	USD	EUR
Export	431 919,3	143 086,6	107 959,0	110,7	114,8	119,8
Import	479 902,4	159 095,4	119 963,5	112,5	116,8	121,7
Saldo	-47 983,1	-16 008,8	-12 004,5	X	X	X

Prameny: GUS

Tabulka č. 7: Obrat zahraničního obchodu dle důležitějších zemí

ZEMĚ	I-XI 2010						2009	2010
	v mil. PLN	v mil. USD	v mil. EUR	I-XI 2009 = 100			I-XI	
				PLN	USD	EUR	Podíl v %	
<b>EKSPORT</b>								
1. Německo	112 784,5	37 427,9	28 199,7	109,6	114,0	118,5	26,4	26,1
2. Francie	29 608,6	9 844,6	7 407,0	111,0	115,7	120,2	6,8	6,9
3. Velká Británie	26 704,9	8 880,5	6 674,8	106,7	110,8	115,2	6,4	6,2
4. Itálie	26 475,6	8 778,8	6 617,5	98,5	102,9	106,8	6,9	6,1
<b>5. Česká republika</b>	<b>25 845,1</b>	<b>8 576,6</b>	<b>6 462,6</b>	<b>113,1</b>	<b>117,1</b>	<b>122,1</b>	<b>5,9</b>	<b>6,0</b>
6. Rusko	18 369,3	6 035,6	4 584,4	128,4	132,1	139,1	3,7	4,3
7. Nizozemsko	18 020,9	5 981,3	4 506,4	110,4	115,0	119,4	4,2	4,2
8. Švédsko	12 283,3	4 074,8	3 072,6	117,8	122,2	127,3	2,7	2,8
9. Maďarsko	12 109,0	3 998,7	3 024,8	114,8	118,4	124,0	2,7	2,8
10. Slovensko	11 761,4	3 912,9	2 944,2	133,2	138,1	144,0	2,3	2,7
<b>IMPORT</b>								
1. Německo	104 906,5	34 816,4	26 235,5	109,1	113,5	118,1	22,5	21,9
2. Rusko	49 288,5	16 368,1	12 319,1	138,2	143,2	149,1	8,4	10,3
3. Čína	45 720,1	15 128,9	11 418,5	115,6	119,3	124,8	9,3	9,5
4. Itálie	27 398,1	9 098,6	6 854,3	93,3	97,6	101,2	6,9	5,7
5. Francie	20 830,9	6 920,0	5 208,4	105,6	109,8	114,2	4,6	4,3
<b>6. Česká republika</b>	<b>17 762,5</b>	<b>5 896,3</b>	<b>4 443,5</b>	<b>115,0</b>	<b>119,6</b>	<b>124,5</b>	<b>3,6</b>	<b>3,7</b>
7. Nizozemsko	17 050,1	5 658,8	4 264,0	110,9	115,2	120,0	3,6	3,6
8. Korejská republika	13 321,7	4 393,6	3 327,2	103,1	107,0	111,8	3,0	2,8
9. Velká Británie	13 132,2	4 354,7	3 282,9	103,7	107,7	112,2	3,0	2,7
10. USA	12 342,2	4 073,7	3 086,1	125,5	130,5	136,2	2,3	2,6

Prameny: GUS

## Kurzy měn

K 27. lednu 2011 kurz polské měny vůči dolaru činil 2,85 PLN/USD a vůči euro 3,90 PLN/EUR.

Tabulka č. 8: Průměrné měsíční měnové kurzy v roce 2010

Rok	2010											
	I	II	III	IV	V	VI	VII	VIII	IX	X	XI	XII
<b>1 USD</b>	2,8518	2,9385	2,8672	2,8799	3,2137	3,3571	3,1950	3,0894	3,0318	2,8482	2,8913	<b>3,0197</b>
<b>1 EUR</b>	4,0720	4,0155	3,8919	3,8704	4,0521	4,1025	4,0818	3,9872	3,9558	3,9562	3,9531	<b>3,9959</b>

Prameny: NBP

## Úrokové sazby

Na lednovém zasedání polská Rada peněžní politiky („Rada Polityki Pienięznej NBP“) rozhodla o zvýšení úrokové míry o 0,25 p.b.

**Tabulka č. 9: Základní úrokové sazby NBP**

Úroková míra	Úrokování	Platí od:
Referenční míra *)	3,75	20.01.2011
Lombardní úvěr	5,25	20.01.2011
Depozitní sazba NBP	2,25	20.01.2011
Diskont směnky	4,00	20.01.2011
<b>Míra povinné rezervy</b>		
- od vkladů ve zlotých a v cizí měně, od prostředků získaných z emisí cenných papírů	3,00	31.12.2010

\*) – minimální rentabilita 7- denních peněžních poukázek

*Prameny: NBP*

## Polský stánek na Mezinárodním veletrhu módy, obuvi a koženého zboží STYL/KABO v Brně

Oddělení propagace obchodu a investic Velvyslanectví PR v Praze Vás srdečně zve k návštěvě svého informačního a propagačního **stánku č.221 v pav. V na Mezinárodním veletrhu módy, obuvi a koženého zboží STYL/KABO**, který se koná na **Výstavišti v Brně ve dnech 15. – 17. 2. 2011.**

**Nenechte si ujít možnost navázání obchodních kontaktů s partnery z Polska!!!**

**Oddělení propagace obchodu a investic  
Velvyslanectví PR v Praze**

Loretánské nám. 109/3  
Praha 1 - Hradčany 118 00  
Česká republika  
tel.: +420 271 732 342  
fax: +420 272 735 442  
e-mail: [paha@trade.gov.pl](mailto:paha@trade.gov.pl)  
www: [www.paha.trade.gov.pl](http://www.paha.trade.gov.pl)

**Veletřhy Brno a.s.,**

Výstaviště 1, 647 00 Brno  
tel.: +420 541 152 983  
fax.: +420 541 153 060  
e-mail: [styl@bv.cz](mailto:styl@bv.cz), [kabo@bv.cz](mailto:kabo@bv.cz)  
www: [www.bv.cz/styl](http://www.bv.cz/styl), [www.bv.cz/kabo](http://www.bv.cz/kabo)

*Stav ke dni 31.01.2011*