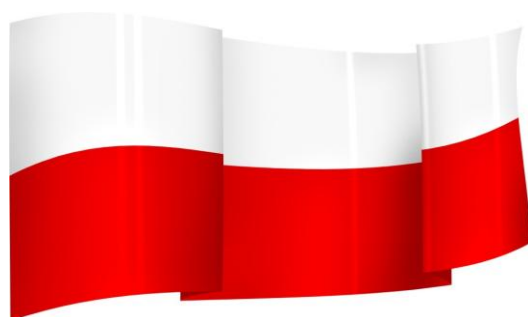


**Oddělení propagace obchodu a investic**

**Velvyslanectví PR v Praze**

***Makroekonomické informace 1/2010***



**Obsah**

Příliv přímých zahraničních investic.....	2
Inflace .....	2
Výroba.....	3
Nezaměstnanost.....	4
Průměrná mzda .....	5
Obrat zahraničního obchodu .....	5
Kurzy měn .....	7
Úrokové sazby.....	8

## Příliv přímých zahraničních investic

Podle předběžných údajů Polské národní banky NBP úroveň přílivu zahraničních investic do Polska v říjnu 2010 činila 1.697 mln. EUR. Celkový příliv zahraničních investic do Polska v období leden – říjen 2010 činil 7.039 mln. EUR, tj. 76 % hodnoty stejného období roku 2009.

Na příliv přímých zahraničních investic v říjnu měly vliv mimo jiné: příliv zdaněných prostředků z vlastního kapitálu společností (749 mln. EUR), kladné saldo reinvestovaného zisku (644 mln. EUR), příliv zdaněných prostředků ve formě dluhových nástrojů (304 mln. EUR).

Tabulka č. 1: Příliv přímých zahraničních investic do Polska v letech 2008, 2009 a 2010 (v mil. EUR)

	I	II	III	IV	V	VI	VII	VIII	IX	X	XI	XII
<b>2008</b>	1 111	2 053	660	2 146	631	-146	160	805	609	860	776	360
<b>2009</b>	1 024	357	155	1 163	214	619	722	1 430	1 143	1 217	-327	778
<b>2010</b>	1 368	1 192	1 280	900	-552	675	421	-489	547	1 697		

Prameny: NBP; konečné údaje, 2008, 2009; 2010: předběžné údaje

## Inflace

Spotřebitelské ceny za zboží a služby v listopadu 2010 se zvýšily o 0,1 % oproti předchozímu měsíci. Největší vliv na index cen spotřebního zboží a služeb měl v tomto období růst cen potravin a také cen spojených s bydlením. Došlo také k mírnému poklesu cen spojených s dopravou, rekreací a kulturou.

Spotřebitelské ceny zboží a služeb v období leden – listopad 2010 vzrostly o 2,8 %. Došlo ke zvýšení cen potravin a také cen spojených s dopravou (o 4,2 % v obou případech). Naproti tomu byl zaznamenán pokles cen oděvů a obuvi (o 2,4 %) a cen za telekomunikaci (o 0,3 %).

Meziroční růst spotřebitelských cen zboží a služeb činil 2,7 % a zůstal nad hranicí inflačního cíle stanoveného Radou pro peněžní politiku (2,5 %).

Největší vliv na index spotřebitelských cen zboží a služeb mělo zvýšení cen paliva (o 7,2 %), energie (o 5,2 %) a potravin (o 4,7 %).

Tabulka č. 2: Dynamika inflace v % v letech 2009 - 2010

Rok	2009			2010									
	XI	XII	I	II	III	IV	V	VI	VII	VIII	IX	X	XI
V porovnání s příslušným měsícem předchozího roku	3,3	3,5	3,6	2,9	2,6	2,4	2,2	2,3	2,0	2,0	2,5	2,8	2,7
V porovnání s předchozím měsícem	0,3	0,4	0,5	0,2	0,3	0,4	0,3	0,3	-0,2	-0,4	0,6	0,5	0,1

Prameny: GUS

## Výroba

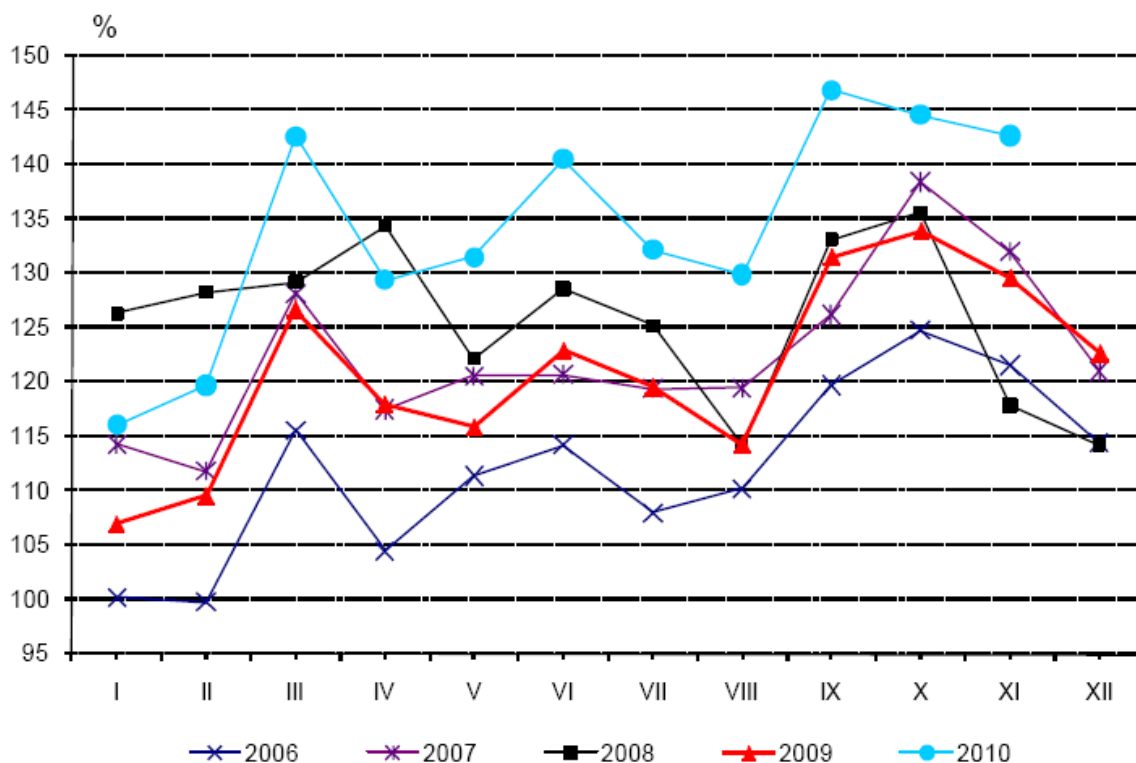
Dle předběžných údajů realizovaná výroba průmyslu ve stálých cenách (v podnicích s počtem pracujících více než 9 osob) byla v listopadu 2010 o 10,1 % vyšší než ve stejném měsíci 2009 a o 1,3 % nižší než v říjnu letošního roku. Po vyloučení vlivu sezónních faktorů průmyslová výroba dosáhla úrovně o 7,3 % vyšší než ve stejném měsíci roku 2009 a o 0,6 % vyšší oproti říjnu 2010.

V porovnání s listopadem 2009 růst realizované výroby průmyslu byl zaznamenán u 25 (ze 34) průmyslových odvětví, mimo jiné ve výrobě počítačových a elektronických zařízení – o 27,0 %, minerálních výrobků – o 24,8 %, kovových výrobků – o 23,9 %, výrobků z gumy a umělé hmoty – o 22,0 % a elektrických výrobků – o 16,9 %.

K poklesu realizované výroby průmyslu došlo v porovnání s listopadem 2009 u 9 odvětví, mj. ve výrobě dopravních zařízení – o 15,9 %, v těžbě uhlí – o 11,7 %, ve výrobě farmaceutických výrobků – o 4,0 %, nápojů – o 3,0 % a nábytku – o 2,2 %.

V období leden – listopad 2010 úroveň realizované průmyslové výroby byla o 9,7 % vyšší než ve stejném období 2009.

Graf č. 1: Realizovaná výroba průmyslu v měsíčních intervalech v období 2006 – 2010 (průměrná měsíční 2005=100)



Prameny: GUS

Od 2009 r. GUS prezentuje údaje v soustavě Polské klasifikace činností (PKD 2007), vypracované na základě Evropské klasifikace hospodářské činnosti (NACE Rev. 2). Tyto údaje nejsou zcela srovnatelné s dříve publikovanými dle PKD 2004 (NACE Rev. 1).

## Nezaměstnanost

Počet nezaměstnaných registrovaných na úřadech práce koncem listopadu 2010 činil 11,7 % aktivně činného obyvatelstva.

V listopadu 2010 došlo opět růstu počtu nezaměstnaných registrovaných na úřadech práce oproti předchozímu měsíci a stejnému období o rok dříve.

Počet nezaměstnaných registrovaných na úřadech práce koncem listopadu 2010 činil 1.858,3 tis. osob (z toho 979,0 tis. tvořily ženy) a míra nezaměstnanosti byla vyšší než před měsícem o 39,7 tis. osob (tj. o 2,2 %). Míra nezaměstnanosti vzrostla meziročně o 47,2 tis. Z celkového počtu nezaměstnaných 41,8 % obyvatel bydlelo na venkově.

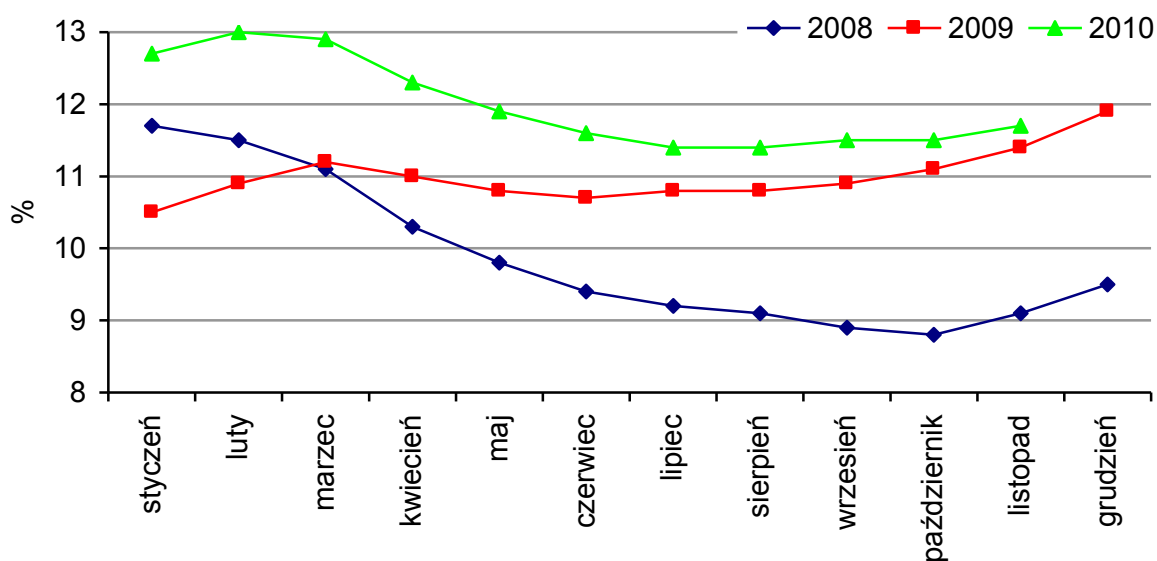
Nejvyšší úroveň nezaměstnanosti se stále udržovala ve vojvodstvích: Varmijsko-mazurském (19,0 %), Západopomořanském (16,6 %), Kujavsko-pomořském (15,7 %), Podkarpatském (15,1 %) a Lubušském (14,9 %). Naopak nejnižší míra nezaměstnanosti byla zaznamenána ve vojvodství Velkopolském (8,7 %), Mazovském (9,0 %), Slezském (9,6 %) a Malopolském (9,9 %).

Tabulka č. 3: Míra registrované nezaměstnanosti v roce 2010

Rok	2010											
	I	II	III	IV	V	VI	VII	VIII	IX	X	XI	
Měsíc												
Míra nezaměstnanosti	12,7	13	12,9	12,3	11,9	11,6	11,4	11,4	11,5	11,5	11,7	

Prameny: GUS

Graf č. 2: Míra nezaměstnanosti v letech 2008 - 2010



Prameny: GUS

Tabulka č. 4: Počet registrovaných nezaměstnaných a míra nezaměstnanosti - stav ke konci listopadu 2010.

VOJVODSTVÍ	Registrovaní nezaměstnaní (v tisících)	Míra nezaměstnanosti (%)
<b>POLSKO</b>	<b>1 907,9</b>	<b>11,9</b>
Dolnoslezské	151,5	12,9
Kujavsko-pomořské	132,2	15,5
Lublinské	114,4	12,5
Lubušské	58,9	15,3
Lodžské	133,4	11,9
Malopolské	133,5	9,9
Mazovské	233,3	9,3
Opolské	47,1	12,5
Podkarpatské	137,1	15,0
Podleské	60,8	12,5
Pomořské	103,1	12,2
Slezské	178,0	9,7
Svatokřížské	82,4	14,4
Varmijsko-mazurské	102,6	19,1
Velkopolské	136,1	9,2
Západopomořanské	103,5	16,1

## Průměrná mzda

Průměrná měsíční mzda v podnikovém sektoru v listopadu 2010 činila 3.525,67 PLN a mzda bez odměn ze zisku dosáhla 3.525,12 PLN. Průměrná mzda v podnikovém sektoru v listopadu 2010 byla o 0,1 % vyšší v porovnání s předchozím měsícem a o 2,2 % vyšší než před rokem.

Tabulka č. 5: Průměrná hrubá měsíční mzda v podnikovém sektoru v období říjen 2009 - listopad 2010

Rok	2009			2010										
Měsíc	X	XI	XII	I	II	III	IV	V	VI	VII	VIII	IX	X	XI
Průměrná mzda celkem (PLN brutto)	3 312	3 404	3 652	3 231	3 288	3 493	3 399	3 347	3 404	3 433	3 407	3 404	3 440	3 525

Prameny: GUS

## Obrat zahraničního obchodu

V období leden – říjen export v běžných cenách činil 390,1 mld. PLN a import 429,9 mld. PLN. V porovnání se stejným obdobím roku 2009 export vzrostl o 10,8 % a import o 11,4 %. Pasivní saldo dosáhlo výše 39,8 mld. PLN (ve stejném období roku 2009 -33,8 mld. PLN).

**Export vyjádřený v dolarech** činil 128,6 mld. USD a import 141,7 mld. USD. V porovnání se stejným obdobím loňského roku úroveň exportu vzrostla o 15,9 % a importu o 16,6 %. Pasivní saldo činilo 13,1 mld. USD oproti -10,6 mld. USD ve stejném období roku 2009.

**Export vyjádřený v euro** činil 97,4 mld. EUR, import 107,4 mld. EUR a pasivní saldo 10,0 mld. EUR, oproti 7,8 mld. EUR v roce 2009 (export vzrostl o 20,3 % a import o 21,0 %).

**Pasivní saldo bylo zaznamenáno s rozvojovými zeměmi** ve výši – 63,0 mld. PLN (-20,8 mld. USD, minus 15,7 mld. EUR) a se zeměmi střední a východní Evropy ve výši –19,2 mld. PLN (-6,4 mld. USD, -4,8 mld. EUR).

**Aktivního salda s vyspělými zeměmi bylo dosaženo** ve výši 42,3 mld. PLN (14,1 mld. USD, 10,6 mld. EUR), z toho se zeměmi EU saldo dosáhlo výše 52,5 mld. PLN (17,4 mld. USD, 13,1 mld. EUR). Podíl vyspělých zemí na exportu činil celkem 84,7 % (z toho EU 78,7 %) a na importu 67,0 % (z toho EU 59,2 %) oproti 85,6 % ve stejném období loňského roku u exportu (z toho EU 79,8 %) a 69,3 % u importu (z toho EU 62,1 %).

**Podíl Německa na exportu** byl nižší než ve stejném období roku 2009 o 0,4 p.b. a činil 26,1 %, a na importu o 0,7 p.b. a činil 21,8 %. Aktivní saldo činilo 8,1 mld. PLN (2,7 mld. USD, 2,0 mld. EUR) a ve stejném období roku 2009 činilo 6,2 mld. PLN (2,0 mld. USD, 1,4 mld. EUR).

**Z hlavních obchodních partnerů Polska největší růst dynamiky obrátu byl zaznamenán u exportu do Ruska, Švédska, na Slovensko, do Maďarska, Francie, České republiky, Nizozemska, Velké Británie, Německa a u importu z Ruska, USA, Číny, České republiky, Nizozemska, Německa, Francie, Korejské Republiky a Velké Británie.**

**Obrát s první desítkou polských obchodních partnerů tvořil celkem 67,8 % exportu a 67,1 % importu (oproti 68,0 % exportu a 67,1 % importu ve stejném období roku 2009).**

Tabulka č. 6: Obrát zahraničního obchodu v roce 2010

Obrát	I-X 2010					
	v mil. PLN	v mil. USD	v mil. EUR	I-X 2009 = 100		
				PLN	USD	EUR
Export	390069,3	128581,2	97423,5	110,8	115,9	120,3
Import	429944,1	141720,4	107378,4	111,4	116,6	121,0
Saldo	-39874,8	-13139,2	-9954,9	X	X	X

Prameny: GUS

Tabulka č. 7: Obrat zahraničního obchodu dle důležitějších zemí

ZEMĚ	I-X 2010						2009	2010
	v mil. PLN	v mil. USD	v mil. EUR	I-X 2009 = 100			I-X	
				PLN	USD	EUR	Podíl v %	
<b>EKSPORT</b>								
1. Německo	101799,7	33606,8	25432,9	109,2	114,5	118,5	26,5	26,1
2. Francie	26734,6	8848,5	6683,4	111,0	116,7	120,6	6,8	6,9
3. Velká Británie	24208,7	8014,8	6046,2	107,6	112,9	116,7	6,4	6,2
4. Itálie	23386,0	7737,8	5844,0	96,2	101,7	104,7	6,9	6,0
<b>5. Česká republika</b>	<b>23148,0</b>	<b>7641,7</b>	<b>5783,2</b>	<b>112,9</b>	<b>117,9</b>	<b>122,3</b>	<b>5,8</b>	<b>5,9</b>
6. Rusko	16501,0	5384,8	4113,8	127,7	132,3	138,9	3,7	4,2
7. Nizozemsko	16209,8	5356,5	4050,7	109,2	114,7	118,6	4,2	4,2
8. Švédsko	11078,3	3655,8	2768,9	118,5	124,1	128,5	2,7	2,8
9. Maďarsko	10979,7	3605,5	2740,2	116,9	121,7	126,7	2,7	2,8
10. Slovensko	10599,1	3510,2	2651,3	132,9	139,0	144,2	2,3	2,7
<b>IMPORT</b>								
1. Německo	93659,0	30907,6	23402,4	107,6	112,9	116,9	22,5	21,8
2. Rusko	43915,9	14497,0	10965,8	135,7	141,6	146,9	8,4	10,2
3. Čína	41241,0	13571,6	10290,5	116,1	121,0	125,9	9,2	9,6
4. Itálie	24539,0	8096,0	6132,3	92,0	97,0	100,2	6,9	5,7
5. Francie	18901,6	6249,6	4722,5	106,5	111,9	115,7	4,6	4,4
<b>6. Česká republika</b>	<b>15824,3</b>	<b>5224,0</b>	<b>3955,1</b>	<b>113,5</b>	<b>119,0</b>	<b>123,3</b>	<b>3,6</b>	<b>3,7</b>
7. Nizozemsko	15383,1	5080,5	3843,8	110,7	116,1	120,3	3,6	3,6
8. Korejská republika	12105,1	3970,8	3020,8	103,3	108,1	112,4	3,0	2,8
9. Velká Británie	11805,4	3893,1	2948,9	103,1	107,9	111,9	3,0	2,7
10. USA	11234,3	3688,3	2807,1	124,4	130,3	135,5	2,3	2,6

Prameny: GUS

## Kurzy měn

K 29. listopadu 2010 kurz polské měny vůči dolaru činil 3,04 PLN/USD a vůči euro 3,99 PLN/EUR.

Tabulka č. 8: Průměrné měsíční měnové kurzy v roce 2010

Rok	2010										
	I	II	III	IV	V	VI	VII	VIII	IX	X	XI
<b>1 USD</b>	2,852	2,9385	2,8672	2,8799	3,2137	3,3571	3,195	3,0894	3,0318	2,8482	2,8913
<b>1 EUR</b>	4,072	4,0155	3,8919	3,8704	4,0521	4,1025	4,0818	3,9872	3,9558	3,9562	3,9531

Prameny: NBP

## Úrokové sazby

Na listopadovém zasedání polská Rada peněžní politiky („Rada Polityki Pieniężnej NBP”) rozhodla o ponechání referenční míry na stejné úrovni.

**Tabulka č. 9: Základní úrokové sazby NBP**

Úroková míra	Úrokování	Platí od:
Referenční míra *)	3,50	25.06.2009
Lombardní úvěr	5,00	25.06.2009
Depozitní sazba NBP	2,00	25.06.2009
Reeskont směnky	3,75	25.06.2009
Diskont směnky	4,00	01.01.2010
<b>Míra povinné rezervy</b> Polská Rada peněžní politiky se na zasedání ve dnech 26.-27. října 2010 rozhodla zvýšit míru povinné rezervy o 0,50 p.b. ze 3,00 % na 3,5 %. Toto rozhodnutí se vztahuje na povinnou rezervu ode dne 31. prosince 2010.		
- od vkladů ve zlotých a v cizí měně, od prostředků získaných z emisí cenných papírů	3,00	30.06.2009

\*) – minimální rentabilita 7- denních peněžních poukázek

*Prameny: NBP*

*Stav ke dni 30.11.2010*