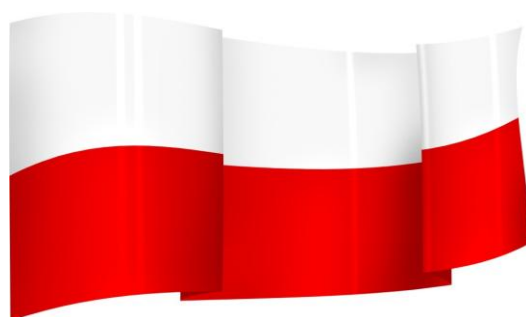


Oddělení propagace obchodu a investic

Velvyslanectví PR v Praze

Makroekonomické informace 11/2010



Obsah

| | |
|-------------------------------------------|---|
| Příliv přímých zahraničních investic..... | 2 |
| Inflace | 2 |
| Výroba..... | 3 |
| Nezaměstnanost..... | 4 |
| Průměrná mzda | 5 |
| Obrat zahraničního obchodu | 5 |
| Kurzy měn | 7 |
| Úrokové sazby..... | 7 |

Příliv přímých zahraničních investic

Podle předběžných údajů Polské národní banky NBP úroveň přílivu zahraničních investic do Polska v srpnu 2010 činila 552 mln. EUR. Celkový příliv zahraničních investic do Polska v období leden – srpen 2010 činil 5.866 mln. EUR, tj. 87 % hodnoty stejného období roku 2009 a 59 % hodnoty za celý rok 2009.

Polská národní banka (NBP) opravou svých údajů způsobila snížení hodnoty stávajícího přílivu v porovnání s rokem 2009.

Tabulka č. 1: Příliv přímých zahraničních investic do Polska v letech 2008, 2009 a 2010 (v mil. EUR)

| | I | II | III | IV | V | VI | VII | VIII | IX | X | XI | XII |
|-------------|-------|-------|-------|-------|------|------|-----|-------|-------|-------|------|-----|
| 2008 | 1 105 | 1 869 | 799 | 2 078 | 824 | -308 | 343 | 726 | 603 | 774 | 728 | 577 |
| 2009 | 1 320 | 673 | 521 | 1 163 | 184 | 703 | 624 | 1 537 | 1 177 | 1 342 | -199 | 905 |
| 2010 | 1 368 | 1 192 | 1 280 | 900 | -552 | 675 | 421 | 582 | | | | |

Prameny: NBP; konečné údaje, 2008, 2009; 2010: předběžné údaje

Inflace

Spotřebitelské ceny za zboží a služby v září 2010 se zvýšily o 0,6 % oproti předchozímu měsíci. U jednotlivých skupin zboží a služeb byla zaznamenána rozdílná dynamika cen. Největší vliv na index cen spotřebního zboží a služeb měl v tomto období růst cen potravin (o 2,0 %) a oděvů a obuvi (o 2,6 %), které zvýšily úroveň jejich indexu o 0,42 p.b. a o 0,12 p.b. Pokles cen spojených s rekreací a kulturou (o 0,5 %) a s dopravou (o 0,2 %) snížily úroveň těchto indexů o 0,04 a 0,02 p.b.

Spotřebitelské ceny zboží a služeb ve III. kvartále 2010 zůstaly v průměru na podobné úrovni jako v předchozím kvartále (oproti růstu o 2,2 % zaznamenaného ve stejném období 2009). V porovnání s II. kvartálem 2010 klesly ceny oděvů a obuvi (o 2,1 %) a potravin (o 1,0 %). Naproti tomu vzrostly ceny spojené s rekreací a kulturou (o 1,0 %), ceny v restauracích a hotelech (o 0,8 %) a také ceny ve zdravotnictví (o 0,7 %).

Meziroční růst spotřebitelských cen zboží a služeb v září byl vyšší než v srpnu (2,5 % oproti 2,0 %) a dosáhl hranice inflačního cíle stanoveného Radou pro peněžní politiku (2,5 %).

Největší vliv na index spotřebitelských cen zboží a služeb mělo zvýšení cen potravin (o 4,7 %) a cen spojených s bydlením (o 3,2 %), které zvýšily úroveň těchto indexů o 1,01 p.b. a 0,81 p.b. Pokles cen oděvů, obuvi a cen spojených s rekreací a kulturou snížilo úroveň těchto indexů o 0,15 p.b. a 0,08 p.b.

Tabulka č. 2: Dynamika inflace v % v letech 2009 - 2010

| Rok | 2009 | | | | 2010 | | | | | | | | |
|---------------------------------------------------|------|-----|-----|-----|------|-----|-----|-----|-----|-----|------|------|-----|
| | IX | X | XI | XII | I | II | III | IV | V | VI | VII | VIII | IX |
| V porovnání s příslušným měsícem předchozího roku | 3,4 | 3,1 | 3,3 | 3,5 | 3,6 | 2,9 | 2,6 | 2,4 | 2,2 | 2,3 | 2,0 | 2,0 | 2,5 |
| V porovnání s předchozím měsícem | 0,0 | 0,1 | 0,3 | 0,4 | 0,5 | 0,2 | 0,3 | 0,4 | 0,3 | 0,3 | -0,2 | -0,4 | 0,6 |

Prameny: GUS

Výroba

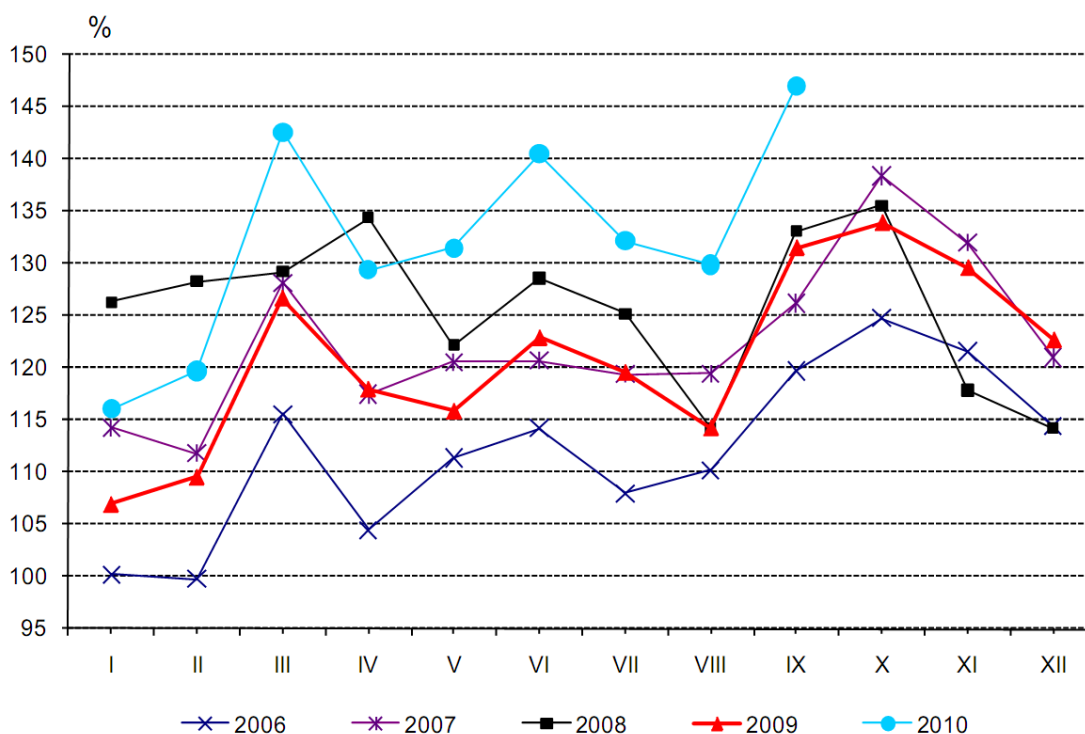
Dle předběžných údajů **realizovaná výroba průmyslu** ve stálých cenách (v podnicích s počtem pracujících více než 9 osob) **byla v září 2010 o 11,8 % vyšší než ve stejném měsíci 2009 a o 13,2 % vyšší než v srpnu letošního roku**. Po vyloučení vlivu sezónních faktorů průmyslová výroba skončila na úrovni o 12,1 % vyšší než ve stejném měsíci roku 2009 a o 1,4 % vyšší oproti srpnu 2010.

V porovnání se srpnem 2009 růst realizované výroby průmyslu byl zaznamenán u 28 (ze 34) průmyslových odvětví, mimo jiné ve výrobě počítačů, elektronických a optických výrobků – o 40,3 %, chemikálií a chemických výrobků – o 40,1 %, kovových výrobků – o 23,8 %, výrobků z ostatních nekovových nerostných surovin – o 22,3 %, elektrických zařízení – o 19,8 %, motorových vozidel, přívěsů a návěsů – o 16,0 %.

K poklesu realizované výroby průmyslu došlo v porovnání se zářím 2009 u 6 odvětví, mj. u těžby černého a hnědého uhlí – o 14,5 % (do značné míry z důvodu organizačních změn, konkrétně převzetí dvou hnědouhelných dolů energetickou společností), ve výrobě nápojů – o 7,8 % a nábytku – o 2,8 %.

V období leden – září 2010 úroveň realizované průmyslové výroby byla o 10,7 % vyšší než ve stejném období 2009.

Graf č. 1: Realizovaná výroba průmyslu v měsíčních intervalech v období 2006 – 2010 (průměrná měsíční 2005=100)



Prameny: GUS

Od 2009 r. GUS prezentuje údaje v soustavě Polské klasifikace činností (PKD 2007), vypracované na základě Evropské klasifikace hospodářské činnosti (NACE Rev. 2). Tyto údaje nejsou zcela srovnatelné s dříve publikovanými dle PKD 2004 (NACE Rev. 1).

Nezaměstnanost

Počet nezaměstnaných registrovaných na úřadech práce koncem září 2010 činil 11,5 % aktivně činného obyvatelstva.

V září 2010 došlo k růstu počtu nezaměstnaných registrovaných na úřadech práce a míry nezaměstnanosti v porovnání s předchozím měsícem a oproti loňskému roku. Počet nově registrovaných nezaměstnaných na úřadech práce byl vyšší než před měsícem, ale nižší než před rokem. Naproti tomu vyšší počet osob než v srpnu 2010 a září 2009 byl vyřazen z evidence nezaměstnaných na úřadech práce. Koncem září 2010 úřady práce disponovaly větším počtem pracovních nabídek než v srpnu 2010 a ve stejném období loňského roku.

Počet nezaměstnaných registrovaných na úřadech práce koncem září 2010 činil 1812,6 tis. osob (z toho 962,8 tis. tvořily ženy) a míra nezaměstnanosti byla vyšší než před měsícem o 12,4 tis. osob (tj. o 0,7 %). Míra nezaměstnanosti vzrostla meziročně o 96,7 tis. (ve stejném období 2009 byl zaznamenán její růst o 26,9 tis., tj. o 1,6 %). Z celkového počtu nezaměstnaných 42,6 % obyvatel bydlelo na venkově.

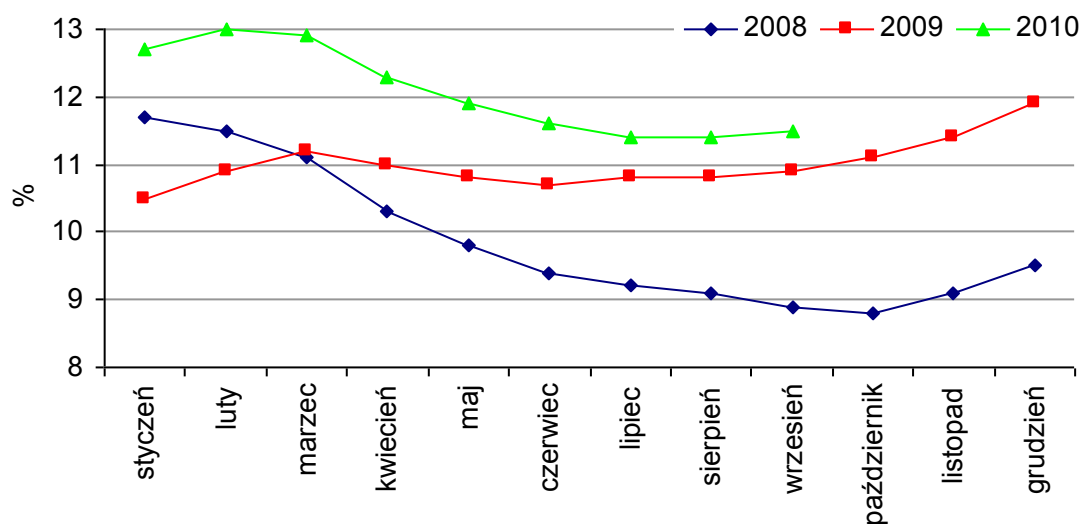
Nejvyšší úroveň nezaměstnanosti se stále udržovala ve vojvodstvích: Varmijsko-mazurském (18,5 %), Západopomořanském (15,9 %), Kujavsko-pomořském (15,1 %), Lubušském a Podkarpatském (14,8 % u posledních dvou). Naopak nejnižší míra nezaměstnanosti byla zaznamenána ve vojvodství Velkopolském (8,5 %), Mazovském (8,9 %), Slezském a Malopolském (9,5 % u posledních dvou).

Tabulka č. 3: Míra registrované nezaměstnanosti v roce 2010

| Rok | 2010 | | | | | | | | |
|----------------------|------|----|------|------|------|------|------|------|------|
| | I | II | III | IV | V | VI | VII | VIII | IX |
| Měsíc | | | | | | | | | |
| Míra nezaměstnanosti | 12,7 | 13 | 12,9 | 12,3 | 11,9 | 11,6 | 11,4 | 11,4 | 11,5 |

Prameny: GUS

Graf č. 2: Míra nezaměstnanosti v letech 2008 - 2010



Prameny: GUS

Průměrná mzda

Průměrná měsíční mzda v podnikovém sektoru v září 2010 činila 3.403,68 PLN a mzda bez odměn ze zisku dosáhla 3.400,99 PLN. Průměrná mzda v podnikovém sektoru v září 2010 byla o 0,1 % nižší v porovnání s předchozím měsícem a o 3,7 % vyšší než před rokem.

Tabulka č. 4: Průměrná hrubá měsíční mzda v podnikovém sektoru v roce 2009 a v období leden - červen 2010

| Rok | 2009 | | | | 2010 | | | | | | | | |
|-----------------------------------|-------|-------|-------|-------|-------|-------|-------|-------|-------|-------|-------|-------|-------|
| Měsíc | IX | X | XI | XII | I | II | III | IV | V | VI | VII | VIII | IX |
| Průměrná mzda celkem (PLN brutto) | 3 283 | 3 312 | 3 404 | 3 652 | 3 231 | 3 288 | 3 493 | 3 399 | 3 347 | 3 404 | 3 433 | 3 407 | 3 404 |

Prameny: GUS

Obrat zahraničního obchodu

V období leden – srpen export v běžných cenách činil 301,5 mld. PLN a import 331,3 mld. PLN. **V porovnání se stejným obdobím roku 2009 export vzrostl o 10,2 % a import o 9,5 %.** Pasivní saldo dosáhlo výše 29,8 mld. PLN (ve stejném období roku 2009 minus 28,9 mld. PLN).

Export vyjádřený v dolarech činil 99,3 mld. USD a import 109,1 mld. USD. V porovnání se stejným obdobím loňského roku úroveň exportu vzrostla o 18,6 % a importu o 17,7 %. Pasivní saldo činilo 9,8 mld. USD oproti minus 9,0 mld. USD ve stejném období roku 2009.

Export vyjádřený v euro činil 75,0 mld. EUR, import 82,4 mld. EUR a pasivní saldo 7,4 mld. EUR, oproti minus 6,6 mld. EUR v roce 2009 (export vzrostl o 20,6 % a import o 19,8 %).

Pasivní saldo bylo zaznamenáno s rozvojovými zeměmi – minus 47,9 mld. PLN (minus 15,8 mld. USD, minus 11,9 mld. EUR) a **se zeměmi střední a východní Evropy** – minus 16,6 mld. PLN (minus 5,6 mld. USD, minus 4,2 mld. EUR).

Aktivního salda s vyspělými zeměmi bylo dosaženo ve výši 34,7 mld. PLN (11,5 mld. USD, 8,6 mld. EUR), z toho se zeměmi EU saldo dosáhlo výše 42,5 mld. PLN (14,1 mld. USD, 10,6 mld. EUR). Podíl vyspělých zemí na exportu činil celkem 84,8 % (z toho EU 78,6 %) a na importu 66,7 % (z toho EU 58,7 %).

Podíl Německa na exportu byl nižší než ve stejném období roku 2009 o 0,8 p.b. a činil 25,7 %, a na importu o 0,9 p.b. a činil 21,6 %. Aktivní saldo činilo 5,9 mld. PLN (2,0 mld. USD, 1,5 mld. EUR) a ve stejném období roku 2009 činilo 4,2 mld. PLN (1,3 mld. USD, 1,0 mld. EUR).

Z hlavních obchodních partnerů Polska největší růst dynamiky obratu byl zaznamenán u exportu do Ruska, Španělska, Švédska, České republiky, Maďarska, Francie, Velké Británie, Nizozemska a u importu z Ruska, USA, České republiky, Číny, Nizozemska, Francie, Německa a Velké Británie.

Obrat s první desítkou polských obchodních partnerů tvořil celkem 67,7 % exportu a 67,1 % importu (oproti 68,0 % exportu a 67,3 % importu ve stejném období roku 2009).

Tabulka č. 5: Obrat zahraničního obchodu v roce 2010

| Obrat | I-VIII 2010 | | | | | |
|---------------|-------------|------------|------------|-------------------|-------|-------|
| | v mil. PLN | v mil. USD | v mil. EUR | I-VIII 2009 = 100 | | |
| | | | | PLN | USD | EUR |
| Export | 301 470,3 | 99 262,5 | 75 007,4 | 110,2 | 118,6 | 120,6 |
| Import | 331 291,8 | 109 075,5 | 82 428,2 | 109,5 | 117,7 | 119,8 |
| Saldo | -29 821,5 | -9 813,0 | -7 420,8 | X | X | X |

Prameny: GUS

Tabulka č. 6: Obrat zahraničního obchodu dle důležitějších zemí

| ZEMĚ | I-VIII 2010 | | | | | | 2009 | 2010 |
|---------------------------|-----------------|----------------|----------------|-------------------|--------------|--------------|------------|------------|
| | v mil. PLN | v mil. USD | v mil. EUR | I-VIII 2009 = 100 | | | I-VIII | |
| | | | | PLN | USD | EUR | Podíl v % | |
| EKSPORT | | | | | | | | |
| 1. Německo | 77 509,4 | 25 582,4 | 19 292,2 | 107,1 | 115,5 | 117,2 | 26,5 | 25,7 |
| 2. Francie | 21 203,8 | 7 015,3 | 5 282,8 | 113,3 | 122,7 | 124,2 | 6,8 | 7,0 |
| 3. Velká Británie | 19 128,1 | 6 334,2 | 4 761,5 | 110,1 | 118,9 | 120,3 | 6,4 | 6,3 |
| 4. Itálie | 18 424,0 | 6 092,7 | 4 586,9 | 96,5 | 105,0 | 105,9 | 7,0 | 6,1 |
| 5. Česká republika | 17 987,2 | 5 932,8 | 4 477,1 | 115,3 | 123,9 | 126,0 | 5,7 | 6,0 |
| 6. Nizozemsko | 12 662,1 | 4 178,8 | 3 153,2 | 108,1 | 116,6 | 118,2 | 4,3 | 4,2 |
| 7. Rusko | 12 304,9 | 3 993,4 | 3 050,9 | 123,8 | 131,5 | 135,7 | 3,6 | 4,1 |
| 8. Švédsko | 8 416,5 | 2 775,6 | 2 095,5 | 116,3 | 125,2 | 127,1 | 2,6 | 2,8 |
| 9. Španělsko | 8 326,7 | 2 758,4 | 2 073,8 | 119,6 | 129,7 | 131,1 | 2,5 | 2,8 |
| 10. Maďarsko | 8 264,3 | 2 711,2 | 2 054,9 | 115,2 | 123,5 | 126,0 | 2,6 | 2,7 |
| IMPORT | | | | | | | | |
| 1. Německo | 71 568,3 | 23 604,3 | 17 816,7 | 105,0 | 113,1 | 114,9 | 22,5 | 21,6 |
| 2. Rusko | 35 035,9 | 11 550,7 | 8 716,6 | 135,9 | 145,1 | 147,9 | 8,5 | 10,6 |
| 3. Čína | 31 368,0 | 10 294,4 | 7 795,2 | 113,4 | 121,1 | 123,8 | 9,1 | 9,5 |
| 4. Itálie | 18 647,8 | 6 146,4 | 4 642,8 | 88,3 | 95,7 | 97,0 | 7,0 | 5,6 |
| 5. Francie | 14 651,5 | 4 841,7 | 3 646,9 | 106,1 | 114,6 | 116,1 | 4,6 | 4,4 |
| 6. Česká republika | 12 192,1 | 4 024,2 | 3 037,1 | 113,5 | 122,6 | 124,4 | 3,6 | 3,7 |
| 7. Nizozemsko | 11 696,2 | 3 861,5 | 2 912,1 | 109,2 | 117,9 | 119,6 | 3,5 | 3,5 |
| 8. Velká Británie | 9 178,0 | 3 022,8 | 2 284,0 | 102,4 | 110,1 | 112,0 | 3,0 | 2,8 |
| 9. Korejská republika | 9 013,3 | 2 950,4 | 2 239,0 | 95,4 | 102,3 | 104,6 | 3,1 | 2,7 |
| 10. USA | 8 787,3 | 2 877,9 | 2 187,7 | 119,6 | 128,0 | 131,1 | 2,4 | 2,7 |

Prameny: GUS

Kurzy měn

K 28. říjnu 2010 kurz polské měny vůči dolaru činil 2,88 PLN/USD a vůči euro 3,97 PLN/EUR.

Tabulka č. 7: Průměrné měsíční měnové kurzy v roce 2009 a 2010

| Rok | 2010 | | | | | | | | |
|-------|-------|--------|--------|--------|--------|--------|--------|--------|--------|
| | I | II | III | IV | V | VI | VII | VIII | IX |
| 1 USD | 2,852 | 2,9385 | 2,8672 | 2,8799 | 3,2137 | 3,3571 | 3,195 | 3,0894 | 3,0318 |
| 1 EUR | 4,072 | 4,0155 | 3,8919 | 3,8704 | 4,0521 | 4,1025 | 4,0818 | 3,9872 | 3,9558 |

Prameny: NBP

Úrokové sazby

Na zářijovém zasedání polská Rada peněžní politiky („Rada Polityki Pienięznej NBP”) rozhodla o ponechání referenční míry na stejné úrovni z konce června 2009.

Tabulka č. 8: Základní úrokové sazby NBP

| Úroková míra | Úrokování | Platí od: |
|-----------------------------------------------------------------------------------------------------------------------------------------------------------------------------------------------------------------------------------------------------|-----------|------------|
| Referenční míra *) | 3,50 | 25.06.2009 |
| Lombardní úvěr | 5,00 | 25.06.2009 |
| Depozitní sazba NBP | 2,00 | 25.06.2009 |
| Reeskont směnky | 3,75 | 25.06.2009 |
| Míra povinné rezervy Polská Rada peněžní politiky se na zasedání ve dnech 26.-27. října 2010 rozhodla zvýšit míru povinné rezervy o 0,50 p.b. ze 3,00 % na 3,5 %. Toto rozhodnutí se vztahuje na povinnou rezervu ode dne 31. prosince 2010. | | |
| - od vkladů ve zlotých vypověditelných na každé požádání | 3,00 | 30.06.2009 |
| - od termínových vkladů ve zlotých | 3,00 | 30.06.2009 |
| - od vkladů v cizích měnách vypověditelných na každé požádání | 3,00 | 30.06.2009 |
| - od termínových vkladů v cizích měnách | 3,00 | 30.06.2009 |

*) – minimální rentabilita 7- denních peněžních poukázek

Prameny: NBP

Stav ke dni 29.10.2010