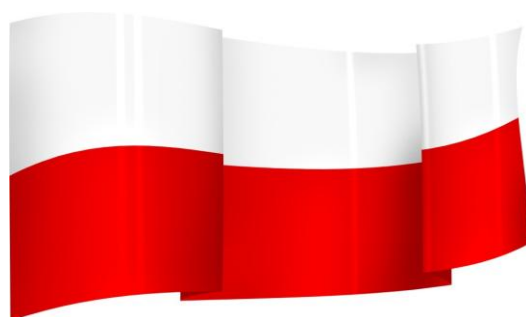


**Oddělení propagace obchodu a investic**

**Velvyslanectví PR v Praze**

***Makroekonomické informace 12/2010***



**Obsah**

Příliv přímých zahraničních investic.....	2
Inflace .....	2
Výroba.....	3
Nezaměstnanost.....	4
Průměrná mzda .....	5
Obrat zahraničního obchodu .....	5
Kurzy měn .....	7
Úrokové sazby.....	7

## Příliv přímých zahraničních investic

Podle předběžných údajů Polské národní banky NBP úroveň přílivu zahraničních investic do Polska v září 2010 činila 547 mln. EUR. Celkový příliv zahraničních investic do Polska v období leden – září 2010 činil 5.342 mln. EUR, tj. 68 % hodnoty stejného období roku 2009 a 54 % hodnoty za celý rok 2009.

Na příliv přímých zahraničních investic v září měly vliv mimo jiné: kladné saldo reinvestovaného zisku (464 mln. EUR), příliv zdaněných prostředků ve formě dluhových nástrojů (974 mln. EUR), a odliv zdaněných prostředků z vlastního kapitálu společností (891 mln. EUR).

Tabulka č. 1: Příliv přímých zahraničních investic do Polska v letech 2008, 2009 a 2010 (v mil. EUR)

	I	II	III	IV	V	VI	VII	VIII	IX	X	XI	XII
<b>2008</b>	1 105	1 869	799	2 078	824	-308	343	726	603	774	728	577
<b>2009</b>	1 320	673	521	1 163	184	703	624	1 537	1 177	1 342	-199	905
<b>2010</b>	1 368	1 192	1 280	900	-552	675	421	-489	547			

Prameny: NBP; konečné údaje, 2008, 2009; 2010: předběžné údaje

## Inflace

Spotřebitelské ceny za zboží a služby v říjnu 2010 se zvýšily o 0,5 % oproti předchozímu měsíci. U jednotlivých skupin zboží a služeb byla zaznamenána rozdílná dynamika cen. Největší vliv na index cen spotřebního zboží a služeb měl v tomto období růst cen potravin (o 1,1 %) a také cen spojených s bydlením (o 0,5 %), které snížily úroveň těchto indexů o 0,24 p.b. a o 0,13 p.b. Pokles cen spojených s rekreací a kulturou (o 0,6 %) činil 0,05 p.b.

Spotřebitelské ceny zboží a služeb v období leden – říjen 2010 vzrostly o 2,6 %. Došlo ke zvýšení cen spojených s dopravou (o 4,4 %) a také cen potravin (o 4,0 %). Byl také zaznamenán pokles cen oděvů a obuvi (o 2,4 %) a cen spojených s telekomunikací (o 0,2 %).

Meziroční růst spotřebitelských cen zboží a služeb v říjnu byl vyšší než v září (2,8 % oproti 2,5 %) a dosáhl hranice inflačního cíle stanoveného Radou pro peněžní politiku (2,5 %).

Největší vliv na index spotřebitelských cen zboží a služeb mělo zvýšení cen potravin (o 5,3 %) a cen spojených s bydlením (o 3,5 %), které zvýšili úroveň těchto indexů o 1,14 p.b. a 0,89 p.b. Pokles cen oděvů, obuvi (o 3,0 %) a cen spojených s rekreací a kulturou (o 1,0 %) snížil úroveň těchto indexů o 0,15 p.b. a 0,08 p.b.

Tabulka č. 2: Dynamika inflace v % v letech 2009 - 2010

Rok	2009			2010									
	X	XI	XII	I	II	III	IV	V	VI	VII	VIII	IX	X
V porovnání s příslušným měsícem předchozího roku	3,1	3,3	3,5	3,6	2,9	2,6	2,4	2,2	2,3	2,0	2,0	2,5	2,8
V porovnání s předchozím měsícem	0,1	0,3	0,4	0,5	0,2	0,3	0,4	0,3	0,3	-0,2	-0,4	0,6	0,5

Prameny: GUS

## Výroba

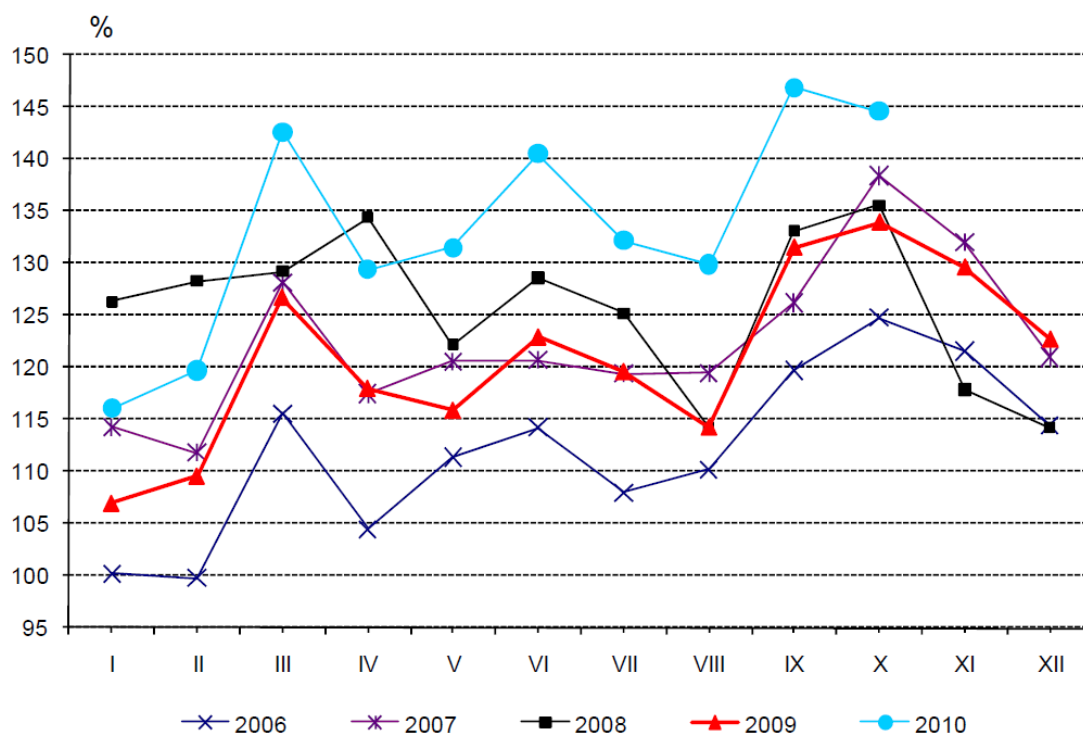
Dle předběžných údajů **realizovaná výroba průmyslu** ve stálých cenách (v podnicích s počtem pracujících více než 9 osob) **byla v říjnu 2010 o 8,0 % vyšší než ve stejném měsíci 2009 a o 1,6 % nižší než v září letošního roku**. Po vyloučení vlivu sezónních faktorů průmyslová výroba dosáhla úrovně o 11,2 % vyšší než ve stejném měsíci roku 2009 a o 0,6 % nižší oproti září 2010.

**V porovnání s říjnem 2009 růst realizované výroby průmyslu byl zaznamenán u 26 (ze 34) průmyslových odvětví**, mimo jiné ve výrobě výrobků z ostatních nekovových nerostných surovin – o 27,5 %, elektronických a optických výrobků – o 18,4 %, kovových výrobků – o 17,2 %, výrobků z gumy a umělé hmoty – o 14,9 %, elektrických zařízení – o 14,3 % a kovů – o 11,1 %.

K poklesu realizované výroby průmyslu došlo v porovnání se říjnem 2009 u 8 odvětví, mj. v těžbě černého a hnědého uhlí – o 13,2 %, ve výrobě nápojů – o 9,9 % a nábytku – o 5,3 %.

V období leden – říjen 2010 úroveň realizované průmyslové výroby byla o 9,6 % vyšší než ve stejném období 2009.

**Graf č. 1: Realizovaná výroba průmyslu v měsíčních intervalech v období 2006 – 2010 (průměrná měsíční 2005=100)**



*Prameny: GUS*

Od 2009 r. GUS prezentuje údaje v soustavě Polské klasifikace činností (PKD 2007), vypracované na základě Evropské klasifikace hospodářské činnosti (NACE Rev. 2). Tyto údaje nejsou zcela srovnatelné s dříve publikovanými dle PKD 2004 (NACE Rev. 1).

## Nezaměstnanost

Počet nezaměstnaných registrovaných na úřadech práce koncem října 2010 činil 11,5 % aktivně činného obyvatelstva.

V říjnu 2010 došlo k mírnému růstu počtu nezaměstnaných registrovaných na úřadech práce. V porovnání s předchozím měsícem míra nezaměstnanosti zůstala na stejné úrovni a oproti stejnému období loňského roku byl zaznamenán její mírný růst. Počet nově registrovaných nezaměstnaných na úřadech práce byl nižší než před měsícem a před rokem. Naproti tomu menší počet osob než v září 2010 a větší než v říjnu 2009 byl vyřazen z evidence nezaměstnaných na úřadech práce. Koncem října 2010 úřady práce disponovaly menším počtem pracovních nabídek než v září 2010, ale větším než ve stejném období loňského roku.

Počet nezaměstnaných registrovaných na úřadech práce koncem října 2010 činil 1818,6 tis. osob (z toho 965,7 tis. tvořily ženy) a míra nezaměstnanosti byla vyšší než před měsícem o 6,0 tis. osob (tj. o 0,3 %). Míra nezaměstnanosti vzrostla meziročně o 74,3 tis. (ve stejném období 2009 byl zaznamenán její růst o 28,5 tis., tj. o 1,7 %). Z celkového počtu nezaměstnaných 42,7 % obyvatel bydlelo na venkově.

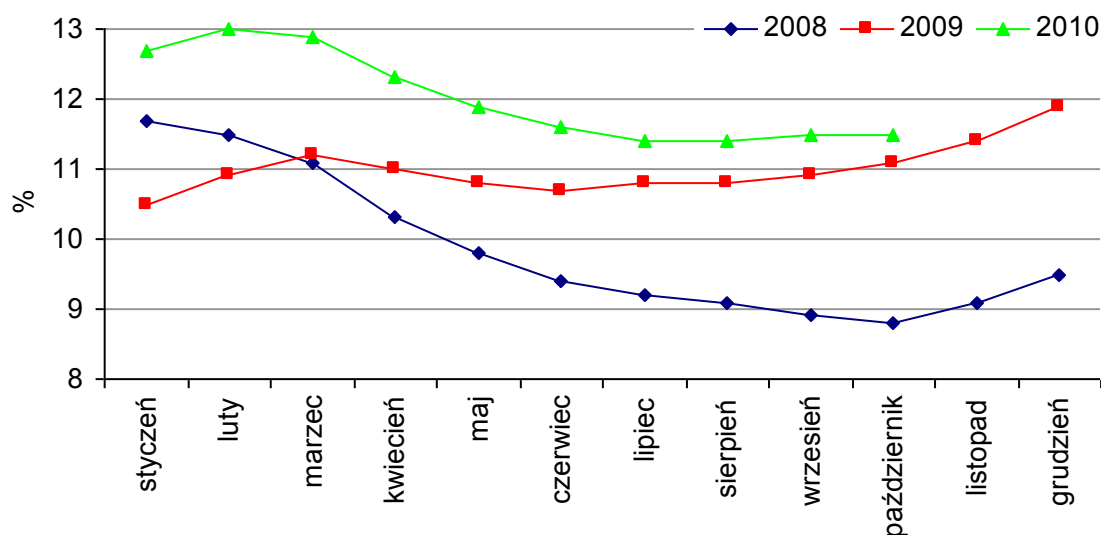
Nejvyšší úroveň nezaměstnanosti se stále udržovala ve vojvodstvích: Varmijsko-mazurském (18,7 %), Západopomořanském (16,1 %), Kujavsko-pomořském (15,3 %), Podkarpatském (14,8 %) a Lubušským (14,7 %). Naopak nejnižší míra nezaměstnanosti byla zaznamenána ve vojvodství Velkopolském (8,6 %), Mazovském (8,9 %), Malopolském a Slezským (9,6 %).

Tabulka č. 3: Míra registrované nezaměstnanosti v roce 2010

Rok	2010									
	I	II	III	IV	V	VI	VII	VIII	IX	X
Měsíc										
Míra nezaměstnanosti	12,7	13	12,9	12,3	11,9	11,6	11,4	11,4	11,5	11,5

Prameny: GUS

Graf č. 2: Míra nezaměstnanosti v letech 2008 - 2010



Prameny: GUS

## Průměrná mzda

**Průměrná měsíční mzda v podnikovém sektoru v říjnu 2010 činila 3.440,22 PLN a mzda bez odměn ze zisku dosáhla 3.439,90 PLN.** Průměrná mzda v podnikovém sektoru v září 2010 byla o 1,1 % vyšší v porovnání s předchozím měsícem a o 3,9 % vyšší než před rokem.

Tabulka č. 4: Průměrná hrubá měsíční mzda v podnikovém sektoru v období říjen 2009 - říjen 2010

Rok	2009			2010									
Měsíc	X	XI	XII	I	II	III	IV	V	VI	VII	VIII	IX	X
Průměrná mzda celkem (PLN brutto)	3 312	3 404	3 652	3 231	3 288	3 493	3 399	3 347	3 404	3 433	3 407	3 404	3 440

Prameny: GUS

## Obrat zahraničního obchodu

**V období leden – září export v běžných cenách činil 344,7 mld. PLN a import 381,3 mld. PLN. V porovnání se stejným obdobím roku 2009 export vzrostl o 10,4 % a import o 11,2 %.** Pasivní saldo dosáhlo výše 36,6 mld. PLN (ve stejném období roku 2009 -30,8 mld. PLN).

**Export vyjádřený v dolarech** činil 113,3 mld. USD a import 125,3 mld. USD. V porovnání se stejným obdobím loňského roku úroveň exportu vzrostla o 17,2 % a importu o 17,9 %. Pasivní saldo činilo 12,0 mld. USD oproti -9,6 mld. USD ve stejném období roku 2009.

**Export vyjádřený v euro** činil 85,9 mld. EUR, import 95,0 mld. EUR a pasivní saldo 9,1 mld. EUR, oproti 7,1 mld. EUR v roce 2009 (export vzrostl o 20,4 % a import o 21,1 %).

**Pasivní saldo bylo zaznamenáno s rozvojovými zeměmi** ve výši – 56,2 mld. PLN (-18,5 mld. USD, minus 14,0 mld. EUR) a **se zeměmi střední a východní Evropy** ve výši –17,6 mld. PLN (-5,9 mld. USD, -4,4 mld. EUR).

**Aktivního salda s vyspělými zeměmi bylo dosaženo** ve výši 37,3 mld. PLN (12,4 mld. USD, 9,3 mld. EUR), z toho se zeměmi EU saldo dosáhlo výše 46,2 mld. PLN (15,3 mld. USD, 11,5 mld. EUR). Podíl vyspělých zemí na exportu činil celkem 84,7 % (z toho EU 78,6 %) a na importu 66,8 % (z toho EU 58,9 %) oproti 85,6 % ve stejném období loňského roku u exportu (z toho EU 79,6 %) a 69,4 % u importu (z toho EU 62,0 %).

**Podíl Německa na exportu** byl nižší než ve stejném období roku 2009 o 0,4 p.b. a činil 26,0 %, a na importu o 0,9 p.b. a činil 21,7 %. Aktivní saldo činilo 7,0 mld. PLN (2,3 mld. USD, 1,7 mld. EUR) a ve stejném období roku 2009 činilo 5,0 mld. PLN (1,5 mld. USD, 1,1 mld. EUR).

**Z hlavních obchodních partnerů Polska největší růst dynamiky obratu byl zaznamenán u exportu do Ruska, Španělska, Švédska, Maďarska, České republiky, Francie, Německa, Velké Británie, Nizozemska a u importu z Ruska, USA, Číny, České republiky, Nizozemska, Německa, Francie, Velké Británie a Korejské Republiky.**

**Obrat s první desítkou polských obchodních partnerů tvořil celkem 67,6 % exportu a 67,1 % importu (oproti 68,1 % exportu a 67,4 % importu ve stejném období roku 2009).**

Tabulka č. 5: Obrat zahraničního obchodu v roce 2010

Obrat	I-IX 2010					
	v mil. PLN	v mil. USD	v mil. EUR	I-IX 2009 = 100		
				PLN	USD	EUR
<b>Export</b>	344 721,6	113 329,8	85 933,9	110,4	117,2	120,4
<b>Import</b>	381 260,0	125 330,6	95 040,7	111,2	117,9	121,1
<b>Saldo</b>	-36 538,4	-12 000,8	-9 106,8	X	X	X

Prameny: GUS

Tabulka č. 6: Obrat zahraničního obchodu dle důležitějších zemí

ZEMĚ	I-IX 2010						2009	2010
	v mil. PLN	v mil. USD	v mil. EUR	I-IX 2009 = 100			I-IX	
				PLN	USD	EUR		
Podíl v %								
<b>EKSPORT</b>								
1. Německo	89 612,3	29 515,1	22 347,2	108,6	115,5	118,3	26,4	26,0
2. Francie	23 944,9	7 907,2	5 975,8	112,5	120,2	122,8	6,8	6,9
3. Velká Británie	21 467,4	7 093,5	5 351,9	108,2	115,1	117,7	6,4	6,2
4. Itálie	20 540,0	6 783,5	5 122,4	95,2	102,2	104,0	6,9	6,0
<b>5. Česká republika</b>	<b>20 507,3</b>	<b>6 752,9</b>	<b>5 114,0</b>	<b>113,2</b>	<b>119,7</b>	<b>123,1</b>	<b>5,8</b>	<b>5,9</b>
6. Rusko	14 393,5	4 673,6	3 579,3	127,0	133,2	138,6	3,6	4,2
7. Nizozemsko	14 299,5	4 711,9	3 567,0	108,2	115,1	117,8	4,2	4,1
8. Maďarsko	9 787,6	3 204,0	2 437,9	117,4	123,8	127,7	2,7	2,8
9. Švédsko	9 781,1	3 219,1	2 440,1	117,9	125,1	128,3	2,7	2,8
10. Španělsko	9 462,8	3 129,6	2 361,4	118,3	126,3	129,0	2,6	2,7
<b>IMPORT</b>								
1. Německo	82 650,3	27 207,3	20 613,6	106,6	113,2	116,2	22,6	21,7
2. Rusko	39 246,6	12 921,5	9 781,5	136,2	143,7	147,8	8,4	10,3
3. Čína	36 708,4	12 044,2	9 141,7	117,1	123,6	127,3	9,1	9,6
4. Itálie	21 813,5	7 177,7	5 442,0	91,4	97,6	99,8	7,0	5,7
5. Francie	16 671,5	5 499,2	4 157,3	106,4	113,4	116,0	4,6	4,4
<b>6. Česká republika</b>	<b>13 955,0</b>	<b>4 595,9</b>	<b>3 481,5</b>	<b>113,5</b>	<b>120,7</b>	<b>123,7</b>	<b>3,6</b>	<b>3,7</b>
7. Nizozemsko	13 502,6	4 447,7	3 367,4	110,4	117,5	120,4	3,6	3,5
8. Korejská republika	10 609,4	3 465,8	2 641,3	101,3	107,3	110,7	3,1	2,8
9. Velká Británie	10 486,9	3 449,2	2 614,8	102,8	109,1	112,0	3,0	2,8
10. USA	10 016,1	3 277,9	2 498,3	123,2	130,5	134,6	2,4	2,6

Prameny: GUS

## Kurzy měn

K 29. listopadu 2010 kurz polské měny vůči dolaru činil 3,04 PLN/USD a vůči euro 4,03 PLN/EUR.

Tabulka č. 7: Průměrné měsíční měnové kurzy v roce 2010

Rok	2010									
Měsíc	I	II	III	IV	V	VI	VII	VIII	IX	X
1 USD	2,852	2,9385	2,8672	2,8799	3,2137	3,3571	3,195	3,0894	3,0318	2,8482
1 EUR	4,072	4,0155	3,8919	3,8704	4,0521	4,1025	4,0818	3,9872	3,9558	3,9562

Prameny: NBP

## Úrokové sazby

Na listopadovém zasedání polská Rada peněžní politiky („Rada Polityki Pieniężnej NBP“) rozhodla o ponechání referenční míry na stejné úrovni z konce června 2009.

Tabulka č. 8: Základní úrokové sazby NBP

Úroková míra	Úrokování	Platí od:
Referenční míra *)	3,50	25.06.2009
Lombardní úvěr	5,00	25.06.2009
Depozitní sazba NBP	2,00	25.06.2009
Reeskont směnky	3,75	25.06.2009
Diskont směnky	4,00	01.01.2010
<b>Míra povinné rezervy</b> Polská Rada peněžní politiky se na zasedání ve dnech 26.-27. října 2010 rozhodla zvýšit míru povinné rezervy o 0,50 p.b. ze 3,00 % na 3,5 %. Toto rozhodnutí se vztahuje na povinnou rezervu ode dne 31. prosince 2010.		
- od vkladů ve zlotých a v cizí měně, od prostředků získaných z emisí cenných papírů	3,00	30.06.2009

\*) – minimální rentabilita 7- denních peněžních poukázek

Prameny: NBP

Stav ke dni 30.11.2010