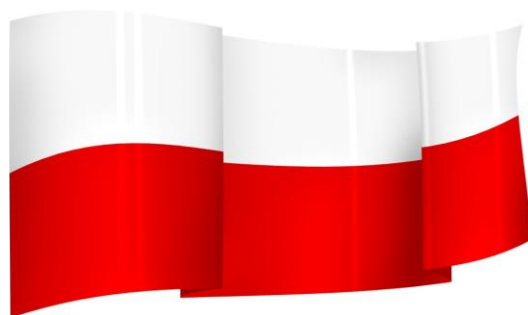


Oddělení propagace obchodu a investic

Velvyslanectví PR v Praze

Makroekonomické informace 08/2010



Obsah

Příliv přímých zahraničních investic	2
Inflace	2
Výroba	3
Nezaměstnanost	4
Průměrná mzda	5
Obrat zahraničního obchodu	5
Kurzy měn	7
Úrokové sazby	8

Příliv přímých zahraničních investic

Podle předběžných údajů Polské národní banky NBP úroveň přílivu zahraničních investic do Polska v květnu 2010 činila 257 mln. EUR. Celkový příliv zahraničních investic do Polska v období leden – květen 2010 činil 5.084 mln. EUR, tj. 174,5 % hodnoty stejného období roku 2009.

Na příliv přímých zahraničních investic v květnu měly vliv mimo jiné: kladné saldo reinvestovaného zisku (557 mln. EUR), příliv zdaněných prostředků ve formě dluhových nástrojů (450 mln. EUR), odliv zdaněných prostředků, které snížily kapitál polských přímo investujících podniků (750 mln. EUR)

Tabulka č. 1: Příliv přímých zahraničních investic do Polska v letech 2008, 2009 a 2010 (v mil. EUR)

	I	II	III	IV	V	VI	VII	VIII	IX	X	XI	XII
2008	1 111	2 053	660	2 146	631	-146	160	805	609	860	776	360
2009	1 024	357	155	1 163	214	619	722	1 430	1 143	1 217	-327	778
2010	1 397	1 221	1 310	899	257							

Prameny: NBP; konečné údaje, 2008, 2009; 2010: předběžné údaje

Inflace

Spotřebitelské ceny za zboží a služby v červnu 2010 vzrostly oproti předchozímu měsíci o 0,3 %. U jednotlivých skupin zboží a služeb byla zaznamenána rozdílná dynamika cen. Největší vliv na index cen spotřebního zboží a služeb měl v tomto období růst cen potravin (o 0,5 %), zboží a služeb spojených s bydlením (o 0,3 %) a také s rekreací a kulturou (o 0,9 %), které zvýšily úroveň jejich indexu o 0,11 p.b. a o 0,07 p.b. (ve dvou posledních případech). Pokles cen oděvů a obuvi (o 0,3 %) snížil tento index o 0,02 p.b.

Spotřebitelské ceny zboží a služeb ve II. kvartále vzrostly oproti předchozímu kvartálu o 1,0 % a ve srovnání se stejným obdobím roku 2009 o 2,3 %. Vzrostly ceny zboží a služeb spojených s dopravou (o 2,7 %), ceny potravin (o 1,8 %) a také ceny alkoholických nápojů a tabákových výrobků (o 1,7 %). Došlo naopak ke snížení poplatků spojených s telekomunikací (o 0,3 %).

Meziroční růst spotřebitelských cen za zboží a služby byl v červnu mírně vyšší než v květnu letošního roku (2,3 % oproti 2,2 %) a udržel se pod horní hranici inflačního cíle stanoveného Radou pro peněžní politiku (2,5 %).

Největší vliv na index spotřebitelských cen zboží a služeb mělo zvýšení cen spojených s bydlením (o 3,2 %) a cen potravin (o 2,2 %), které zvýšily úroveň jejich indexů o 0,81 p.b. a 0,48 p.b. Pokles cen oděvů, obuvi a cen spojených s telekomunikací snížilo úroveň těchto indexů o 0,20 p.b. a 0,07 p.b.

Tabulka č. 2: Dynamika inflace v % v letech 2009 - 2010

Rok	2009												2010					
	I	II	III	IV	V	VI	VII	VIII	IX	X	XI	XII	I	II	III	IV	V	VI
V porovnání s příslušným měsícem předchozího roku	2,8	3,3	3,6	4	3,6	3,5	3,6	3,7	3,4	3,1	3,3	3,5	3,6	2,9	2,6	2,4	2,2	2,3
V porovnání s předchozím měsícem	0,5	0,9	0,7	0,7	0,5	0,2	0,1	-0	0	0,1	0,3	0	0,5	0,2	0,3	0,4	0,3	0,3

Prameny: GUS

Výroba

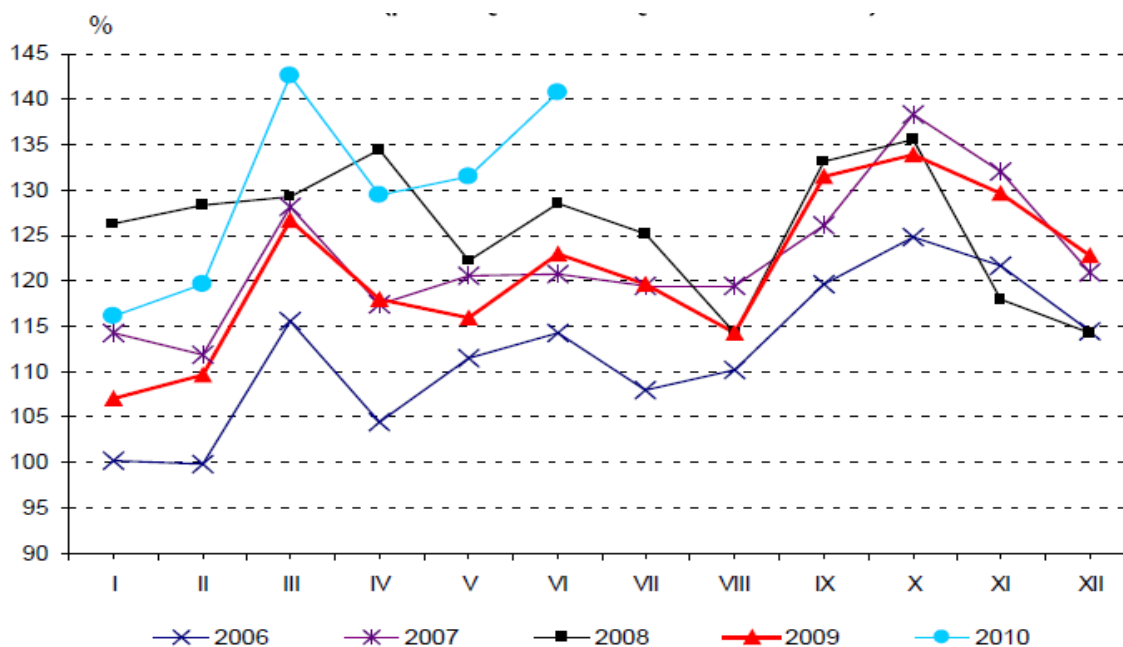
Dle předběžných údajů **realizovaná výroba průmyslu** ve stálých cenách (v podnicích s počtem pracujících více než 9 osob) **byla v červnu 2010 o 14,5 % vyšší než ve stejném měsíci 2009 a o 7,0 % vyšší než v květnu letošního roku**. Po vyloučení vlivu sezónních faktorů průmyslová výroba skončila na úrovni o 11,7 % vyšší než ve stejném měsíci roku 2009 a o 1,0 % vyšší oproti květnu 2010.

V porovnání s červnem 2009 růst realizované výroby průmyslu byl zaznamenán u 27 (ze 34) průmyslových odvětví, mimo jiné ve výrobě počítačů, elektronických a optických výrobků – o 98,1 %, chemikálií a chemických výrobků – o 35,5 %, vozidel, přívěsů a návěsů – o 22,6 %, papíru a papírenských výrobků - o 19,6 %, výrobků z ostatních nerostných surovin – o 18,4 % a výrobků z gumy a umělé hmoty – o 16,7 %.

K poklesu realizované výroby průmyslu došlo v porovnání s červnem 2009 u 7 odvětví (jejich podíl na celkové hodnotě realizované průmyslové výroby činil 8,2 %), mj. ve výrobě ostatních dopravních prostředků – o 29,4 %, nápojů – o 13,6 % a nábytku – o 6,8 %.

V I. pololetí letošního roku úroveň realizované průmyslové výroby byla o 10,6 % vyšší než ve stejném období 2009 (v I. kvartále byl zaznamenán růst výroby o 9,5 % a v II. o 11,7 %).

Graf č. 1: Realizovaná výroba průmyslu v měsíčních intervalech v období 2006 – 2010 (průměrná měsíční 2005=100)



Prameny: GUS

Od 2009 r. GUS prezentuje údaje v soustavě Polské klasifikace činností (PKD 2007), vypracované na základě Evropské klasifikace hospodářské činnosti (NACE Rev. 2). Tyto údaje nejsou zcela srovnatelné s dříve publikovanými dle PKD 2004 (NACE Rev. 1).

Nezaměstnanost

Červen 2010 byl dalším měsícem, ve kterém byl zaznamenán pokles počtu nezaměstnaných registrovaných na úřadech práce a snížená míra nezaměstnanosti oproti předchozímu měsíci. Zároveň byl zaznamenán růst obou ukazatelů v porovnání se stejným obdobím 2009. Počet nově registrovaných nezaměstnaných byl nižší než před měsícem a před rokem. Naproti tomu počet osob vyřazených z evidence úřadů práce byl nižší než v květnu 2010, ale vyšší než před rokem. Koncem června letošního roku úřady práce disponovaly vyšším počtem pracovních nabídek než v květnu 2010 a ve stejném období minulého roku.

Počet nezaměstnaných zaregistrovaných na úřadech práce koncem června 2010 činil 1.843,9 tis. osob (z toho 941,8 tis. tvořily ženy) a byl nižší než v předchozím měsíci o 64,0 tis. osob (tj. o 3,4 %). Nezaměstnanost meziročně vzrostla o 185,3 tis. (ve stejném období 2009 byl zaznamenán její pokles o 24,8 tis., tj. o 1,5 %). Z celkového počtu nezaměstnaných 42,5 % obyvatel bydlelo na venkově.

Pokles úrovně nezaměstnanosti byl oproti květnu 2010 zaznamenán **ve všech vojvodstvích**, nejintenzivněji v Západopomořanském (o 5,3 %), Varmijsko-mazurském (o 4,5 %), Lubušském (o 4,1 %), Dolnoslezském a Velkopolském (po 3,9 %). Naproti tomu v porovnání se stejným obdobím roku 2009 se míra nezaměstnanosti zvýšila ve všech vojvodstvích, nejvíce v Pomořanském (o 21,9 %), Slezském (o 16,4 %), Velkopolském (o 14,6 %), a Lodžském (o 13,7 %).

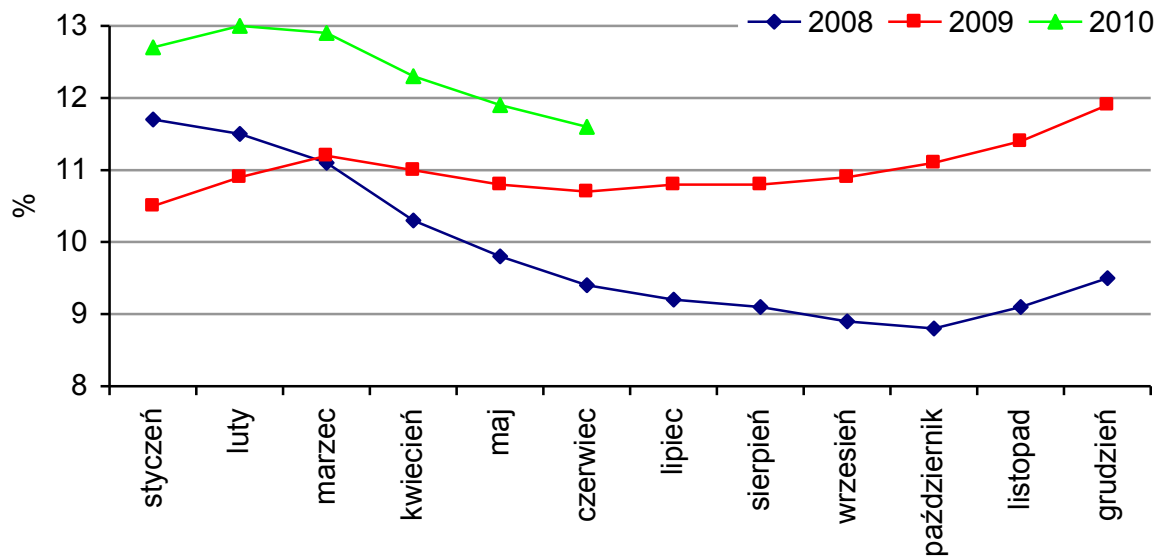
Poměr nezaměstnaných zaregistrovaných na úřadech práce koncem června 2010 činil 11,6 % pracovně činného obyvatelstva (11,9 % v květnu 2010, 10,6 % v červnu 2009). Nejvyšší úroveň nezaměstnanosti se stále udržovala ve vojvodstvích: Varmijsko-mazurském (18,4 %), Západopomořanském (15,4 %), Kujavsko-pomořském (15,1 %), Lubušském (14,9 %) a Podkarpatském (14,7 %). Naopak nejnižší míra nezaměstnanosti byla zaznamenána ve vojvodství Velkopolském (8,8 %), Mazovském (9,1 %), Slezském (9,4 %) a Malopolském (9,6 %).

Tabulka č. 3: Míra registrované nezaměstnanosti v roce 2009 a 2010

Rok	2009							2010					
	VI	VII	VIII	IX	X	XI	XII	I	II	III	IV	V	VI
Míra nezaměstnanosti	10,6	10,8	10,8	10,9	11,1	11,4	11,9	12,7	13,0	12,9	12,3	11,9	11,6

Prameny: GUS

Graf č. 2: Míra nezaměstnanosti v letech 2008 - 2010



Prameny: GUS

Průměrná mzda

Průměrná měsíční mzda v podnikovém sektoru v červnu 2010 činila 3.403,65 PLN a mzda bez odměn ze zisku dosáhla 3.389,59 PLN. **Průměrná mzda v podnikovém sektoru v červnu 2010 byla o 1,7 % vyšší v porovnání s předchozím měsícem a o 3,5 % vyšší než před rokem.**

Tabulka č. 4: Průměrná hrubá měsíční mzda v podnikovém sektoru v roce 2009 a v období leden - červen 2010

Rok	2009							2010					
Měsíc	VI	VII	VIII	IX	X	XI	XII	I	II	III	IV	V	VI
Průměrná mzda celkem (PLN brutto)	3288	3362	3269	3283	3312	3404	3652	3231	3288	3493	3399	3347	3404

Prameny: GUS

Obrat zahraničního obchodu

V období leden - květen 2010 export v běžných cenách činil 182,0 mld. PLN a import 197,4 mld. PLN. V porovnání se stejným obdobím roku 2009 export vzrostl o 6,3 % a import o 4,9 %. Pasivní saldo dosáhlo výše 15,4 mld. PLN (ve stejném období roku 2009 minus 16,8 mld. PLN).

Export vyjádřený v dolarech činil 62,9 mld. USD, import 68,2 mld. USD. V porovnání se stejným obdobím loňského roku úroveň exportu vzrostla o 22,9 % a importu o 21,2 %. Pasivní saldo činilo 5,3 mld. USD oproti minus 5,1 mld. USD v roce 2009.

Export vyjádřený v euro činil 45,7 mld. EUR, import 49,6 mld. EUR a pasivní saldo (stejně jako před rokem) 3,9 mld. EUR, oproti minus 3,9 mld. EUR v roce 2009 (export vzrostl o 17,8 % a import o 16,2 %).

Pasivní saldo bylo zaznamenáno s rozvojovými zeměmi – minus 28,2 mld. PLN (minus 9,7 mld. USD, minus 7,1 mld. EUR), **se zeměmi střední a východní Evropy** – minus 11,4 mld. PLN (minus 4,0 mld. USD, minus 2,9 mld. EUR).

Aktivního salda s vyspělými zeměmi bylo dosaženo ve výši 24,3 mld. PLN (8,4 mld. USD, 6,1 mld. EUR), z toho se zeměmi EU saldo dosáhlo výše 28,5 mld. PLN (9,9 mld. USD, 7,2 mld. EUR). Podíl vyspělých zemí na exportu činil celkem 85,8 % (z toho EU 79,4 %) a na importu 66,8 % (z toho EU 58,8 %).

Podíl Německa na exportu byl nižší než ve stejném období roku 2009 o 1,1 p.b. a činil 25,7 %, a na importu o 0,8 p.b. a činil 21,6 %. Aktivní saldo činilo 4,1 mld. PLN (1,4 mld. USD, 1,0 mld. EUR), ve stejném období roku 2009 činilo 3,8 mld. PLN (1,2 mld. USD, 0,9 mld. EUR).

Z hlavních obchodních partnerů Polska největší růst dynamiky obratu byl zaznamenán u exportu na Slovensko, do Španělska, Velké Británie, České republiky, Francie, Ruska, Švédska, Německa a Nizozemska a u importu z Ruska, České republiky, USA, Francie, Nizozemska, Německa a Číny.

Obrat s první desítkou polských obchodních partnerů tvořil celkem 68,3 % exportu a 67,1 % importu (oproti 68,0 % exportu a 67,7 % importu ve stejném období roku 2009).

Tabulka č. 5: Obrat zahraničního obchodu v roce 2010

Obrat	I-V 2010					
	v mil. PLN	v mil. USD	v mil. EUR	I-VI 2009 = 100		
				PLN	USD	EUR
Export	182009,6	62862,8	45745,9	106,3	122,9	117,8
Import	197362,3	68171,9	49593,3	104,9	121,2	116,2
Saldo	-15352,7	-5309,1	-3847,4	x	x	x

Prameny: GUS

Tabulka č. 6: Obrat zahraničního obchodu dle důležitějších zemí

ZEMĚ	I-V 2010						2009	2010
	v mil. PLN	v mil. USD	v mil. EUR	I-V 2009 = 100			I-V	
				PLN	USD	EUR		Podíl v %
EKSPORT								
1. Německo	46806,4	16214,6	11771,9	102,0	118,1	113,0	26,8	25,7
2. Francie	13178,7	4566,2	3314,1	109,3	126,4	121,1	7,0	7,2
3. Velká Británie	12122,6	4200,0	3046,2	115,4	133,4	127,6	6,1	6,7
4. Itálie	11736,7	4066,2	2948,5	92,5	107,5	102,6	7,4	6,4
5. Česká republika	10783,6	3735,2	2712,1	112,7	130,0	124,6	5,6	5,9
6. Nizozemsko	7669,7	2657,0	1930,1	100,7	116,2	111,3	4,4	4,2
7. Rusko	6675,0	2280,0	1673,7	109,2	126,8	121,9	3,6	3,7
8. Španělsko	5325,6	1845,4	1338,3	126,0	146,4	139,8	2,5	2,9
9. Švédsko	5054,5	1750,8	1272,4	106,3	122,7	117,7	2,8	2,8
10. Slovensko	5020,3	1739,5	1263,8	140,3	162,1	155,4	2,1	2,8
IMPORT								
1. Německo	42681,1	14785,1	10737,0	101,4	117,5	112,5	22,4	21,6
2. Rusko	21298,2	7360,0	5343,3	134,6	153,6	147,5	8,4	10,8
3. Čína	18236,4	6270,9	4574,6	101,2	116,2	111,8	9,6	9,2
4. Itálie	11131,4	3857,2	2800,1	82,2	95,7	91,4	7,2	5,6
5. Francie	9020,4	3125,3	2267,5	105,3	121,9	116,6	4,6	4,6
6. Česká republika	7336,6	2541,8	1846,2	112,0	130,2	124,4	3,5	3,7
7. Nizozemsko	6959,9	2410,8	1750,1	104,6	121,1	115,9	3,5	3,5
8. Velká Británie	5312,5	1840,4	1336,0	98,5	113,8	109,0	2,9	2,7
8. USA	5280,5	1811,1	1328,6	109,2	125,6	121,4	2,6	2,7
9. Korejská republika	5234,1	1793,6	1312,6	85,3	98,5	94,8	3,3	2,7

Prameny: GUS

Kurzy měn

K 30. červenci 2010 kurz polské měny vůči dolaru činil 3,06 PLN/USD a vůči euro 3,99 PLN/EUR.

Tabulka č. 7: Průměrné měsíční měnové kurzy v roce 2009 a 2010

Rok	2009						2010					
	VIII	IX	X	XI	XII	I	II	III	IV	V	VI	VII
1 USD	2,8956	2,8595	2,8469	2,7990	2,8352	2,852	2,9385	2,8672	2,8799	3,2137	3,3571	3,3571
1 EUR	4,1311	4,1635	4,2173	4,1734	4,1427	4,072	4,0155	3,8919	3,8704	4,0521	4,1025	4,1025

Prameny: NBP

Úrokové sazby

Na červencovém zasedání polská Rada peněžní politiky („Rada Polityki Pieniężnej NBP”) rozhodla o ponechání referenční míry na stejné úrovni z konce června 2009. Nezměnila se ani míra povinné rezervy, která od 30. června 2009 činí 3,0 %.

Tabulka č. 8: Základní úrokové sazby NBP

Úroková míra	Úrokování	Platí od:
Referenční míra *)	3,50	25.06.2009
Lombardní úvěr	5,00	25.06.2009
Depozitní sazba NBP	2,00	25.06.2009
Reeskont směnky	3,75	25.06.2009
Míra povinné rezervy		
- od vkladů ve zlotých vypověditelných na každé požádání	3,00	30.06.2009
- od termínových vkladů ve zlotých	3,00	30.06.2009
- od vkladů v cizích měnách vypověditelných na každé požádání	3,00	30.06.2009
- od termínových vkladů v cizích měnách	3,00	30.06.2009

*) – minimální rentabilita 7- denních peněžních poukázek

Prameny: NBP

Stav ke dni 30.07.2010