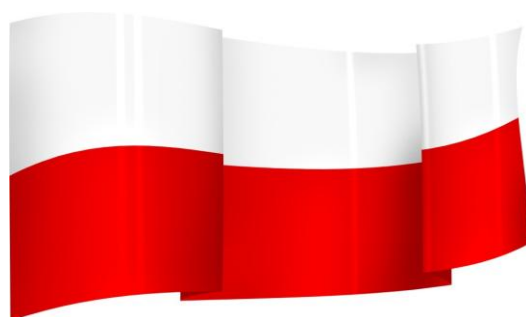


**Oddělení propagace obchodu a investic**

**Velvyslanectví PR v Praze**

***Makroekonomické informace 09/2010***



**Obsah**

|   |   |
|---|---|
| Příliv přímých zahraničních investic..... | 2 |
| Inflace .....                             | 2 |
| Výroba.....                               | 3 |
| Nezaměstnanost.....                       | 4 |
| Průměrná mzda .....                       | 5 |
| Obrat zahraničního obchodu .....          | 5 |
| Kurzy měn.....                            | 7 |
| Úrokové sazby.....                        | 7 |
| Hrubý domácí produkt.....                 | 7 |

## Příliv přímých zahraničních investic

Podle předběžných údajů Polské národní banky NBP úroveň přílivu zahraničních investic do Polska v červnu 2010 činila 715 mln. EUR. Celkový příliv zahraničních investic do Polska v období leden – červen 2010 činil 6.295 mln. EUR, tj. 178 % hodnoty stejného období roku 2009 a ¾ hodnoty za celý rok 2009.

Na příliv přímých zahraničních investic v červnu měly vliv mimo jiné: příliv zdaněných prostředků do vlastního kapitálu společností (406 mln. EUR), kladné saldo reinvestovaného zisku (192 mln. EUR) a příliv zdaněných prostředků ve formě dluhových nástrojů (117 mln. EUR)

Tabulka č. 1: Příliv přímých zahraničních investic do Polska v letech 2008, 2009 a 2010 (v mil. EUR)

|             | I     | II    | III   | IV    | V   | VI   | VII | VIII  | IX    | X     | XI   | XII |
|-------------|-------|-------|-------|-------|-----|------|-----|-------|-------|-------|------|-----|
| <b>2008</b> | 1 111 | 2 053 | 660   | 2 146 | 631 | -146 | 160 | 805   | 609   | 860   | 776  | 360 |
| <b>2009</b> | 1 024 | 357   | 155   | 1 163 | 214 | 619  | 722 | 1 430 | 1 143 | 1 217 | -327 | 778 |
| <b>2010</b> | 1 397 | 1 221 | 1 310 | 899   | 753 | 715  |     |       |       |       |      |     |

Prameny: NBP; konečné údaje, 2008, 2009; 2010: předběžné údaje

## Inflace

Spotřebitelské ceny za zboží a služby v červenci 2010 klesly poprvé v letošním roce, o 0,2 % oproti předchozímu měsíci. U jednotlivých skupin zboží a služeb byla zaznamenána rozdílná dynamika cen. Největší vliv na index cen spotřebního zboží a služeb měl v tomto období pokles cen potravin (o 1,2 %) a oděvů a obuvi (o 1,3 %), které snížily úroveň jejich indexu o 0,27 p.b. a o 0,06 p.b. Růst cen zboží a služeb spojených s rekreací a kulturou (o 0,5 %) a také s bydlením (o 0,1 %) zvýšily úroveň jejich indexu o 0,04 p.b. a o 0,03 p.b.

Spotřebitelské ceny zboží a služeb v období leden - červenec vzrostly o 2,0 %. Nejvíce vzrostly ceny spojené s dopravou (o 5,2 %), poplatky spojené s bydlením a také ceny potravin (po 2,4 %). Došlo naopak ke snížení cen oděvů a obuvi (o 4,5 %).

Meziroční růst spotřebitelských cen za zboží a služby byl v červenci vyšší než v květnu letošního roku (2,3 % oproti 2,2 %) a udržel se pod horní hranici inflačního cíle stanoveného Radou pro peněžní politiku (2,5 %).

Největší vliv na index spotřebitelských cen zboží a služeb mělo zvýšení cen spojených s bydlením (o 3,2 %) a cen potravin (o 2,6 %), které zvýšily úroveň jejich indexů o 0,80 p.b. a 0,56 p.b. Pokles cen oděvů, obuvi a cen spojených s telekomunikací, rekreací a kulturou snížilo úroveň těchto indexů o 0,18 p.b a 0,07 p.b v posledních dvou zmíněných odvětvích.

Tabulka č. 2: Dynamika inflace v % v letech 2009 - 2010

| Rok   | 2009 |     |     |     |     |     |     |      |     |     |     |     | 2010 |     |     |     |     |     |      |
|---|------|-----|-----|-----|-----|-----|-----|------|-----|-----|-----|-----|------|-----|-----|-----|-----|-----|------|
|   | I    | II  | III | IV  | V   | VI  | VII | VIII | IX  | X   | XI  | XII | I    | II  | III | IV  | V   | VI  | VII  |
| V porovnání s příslušným měsícem předchozího roku | 2,8  | 3,3 | 3,6 | 4   | 3,6 | 3,5 | 3,6 | 3,7  | 3,4 | 3,1 | 3,3 | 3,5 | 3,6  | 2,9 | 2,6 | 2,4 | 2,2 | 2,3 | 0,3  |
| V porovnání s předchozím měsícem                  | 0,5  | 0,9 | 0,7 | 0,7 | 0,5 | 0,2 | 0,1 | 0    | 0   | 0,1 | 0,3 | 0   | 0,5  | 0,2 | 0,3 | 0,4 | 0,3 | 0,3 | -0,2 |

Prameny: GUS

## Výroba

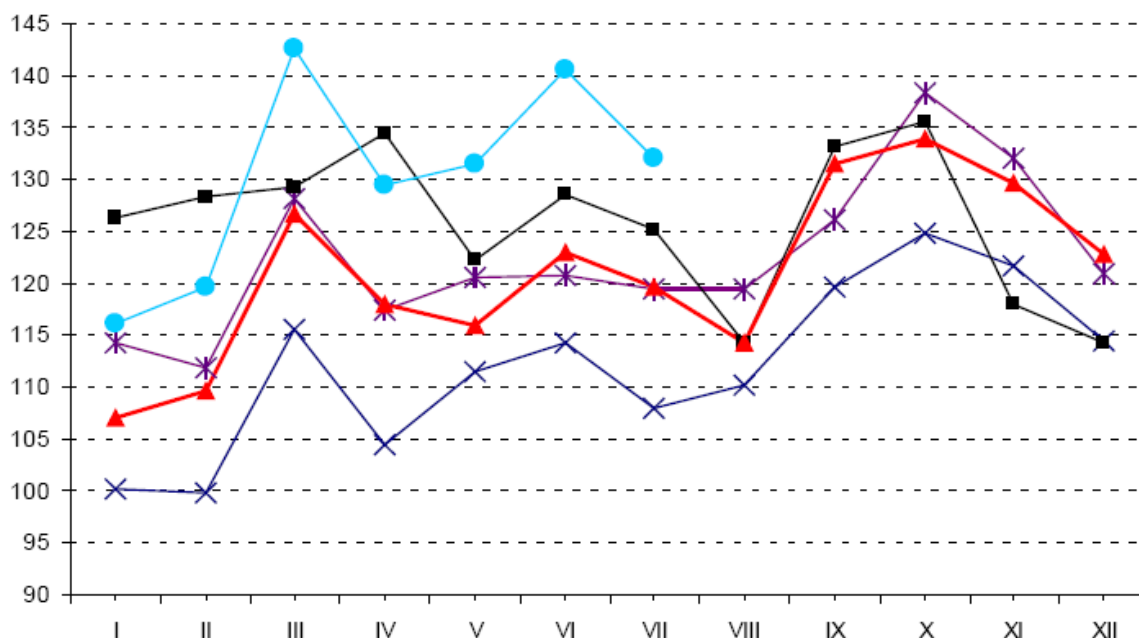
Dle předběžných údajů **realizovaná výroba průmyslu** ve stálých cenách (v podnicích s počtem pracujících více než 9 osob) **byla v červenci 2010 o 10,3 % vyšší než ve stejném měsíci 2009 a o 6,1 % vyšší než v červnu letošního roku.** Po vyloučení vlivu sezónních faktorů průmyslová výroba skončila na úrovni o 11,3 % vyšší než ve stejném měsíci roku 2009 a o 0,3 % nižší oproti červnu 2010.

**V porovnání s červencem 2009 růst realizované výroby průmyslu byl zaznamenán u 25 (ze 34) průmyslových odvětví,** mimo jiné ve výrobě počítačů, elektronických a optických výrobků – o 54,6 %, chemikálií a chemických výrobků – o 34,9 %, výrobků z ostatních nekovových nerostných surovin – o 19,2 %, papíru a papírenských výrobků - o 18,7 %, vozidel, přívěsů a návěsů – o 15,3 % a kovových výrobků – o 15,2 %.

K poklesu realizované výroby průmyslu došlo v porovnání s červencem 2009 u 9 odvětví, mj. ve výrobě nábytku – o 7,7 %, kovů – o 6,3 %, ostatních dopravních prostředků – o 5,9 %, koksu a výrobků rafinace ropy – o 2,3 %.

V období leden – červenec letošního roku úroveň realizované průmyslové výroby byla o 10,4 % vyšší než ve stejném období 2009.

**Graf č. 1: Realizovaná výroba průmyslu v měsíčních intervalech v období 2006 – 2010 (průměrná měsíční 2005=100)**



*Prameny: GUS*

Od 2009 r. GUS prezentuje údaje v soustavě Polské klasifikace činností (PKD 2007), vypracované na základě Evropské klasifikace hospodářské činnosti (NACE Rev. 2). Tyto údaje nejsou zcela srovnatelné s dříve publikovanými dle PKD 2004 (NACE Rev. 1).

## Nezaměstnanost

Počet nezaměstnaných registrovaných na úřadech práce koncem července 2010 činil 1.812,8 tis. osob (z toho 944,8 tis. tvořily ženy) a míra nezaměstnanosti činila 11,4 %. Počet nezaměstnaných byl vyšší než před měsícem o 31,1 tis. osob (tj. o 1,7 %). Nezaměstnanost meziročně vzrostla o 136,7 tis. (ve stejném období 2009 byl zaznamenán její pokles o 17,5 tis., tj. o 1,1 %). Z celkového počtu nezaměstnaných 42,4 % obyvatel bydlelo na venkově.

**Pokles úrovně nezaměstnanosti** byl oproti červnu 2010 zaznamenán **v 15 vojvodstvích**, nejintenzivněji v Velkopolském (o 2,9 %), Pomořanském (o 2,5 %), Kujavsko-pomořském (o 2,4 %), Lubušském (o 1,9 %), a Lodžském, Malopolském, Varmijsko-mazurském a Opolském (o 1,8 %). Počet nezaměstnaných Podleském vojvodství je zůstal stejný jako před měsícem. Naproti tomu v porovnání se stejným obdobím roku 2009 se míra nezaměstnanosti zvýšila ve všech vojvodstvích, nejvíce v Pomořanském (o 19,0 %), Slezském (o 13,2 %), Malopolském (o 10,8 %), Velkopolském (o 10,6 %) a Západopomořském (o 10,4 %).

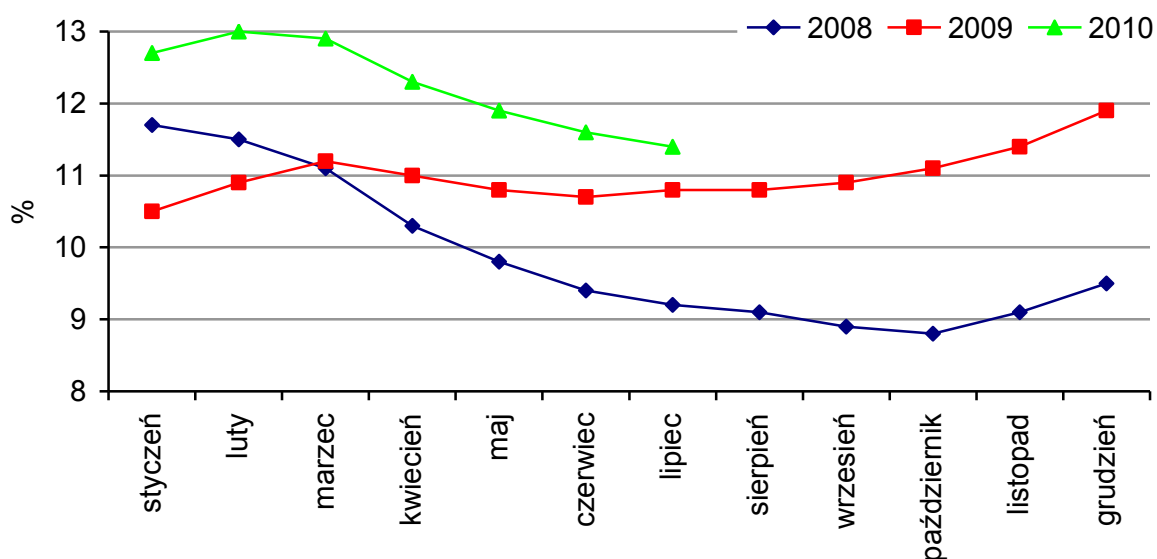
Nejvyšší úroveň nezaměstnanosti se stále udržovala ve vojvodstvích: Varmijsko-mazurském (18,1 %), Západopomořanském (15,2 %), Kujavsko-pomořském (14,8 %), Lubušském (14,6 %) a Podkarpatském (14,5 %). Naopak nejnižší míra nezaměstnanosti byla zaznamenána ve vojvodství Velkopolském (8,6 %), Mazovském (9,0 %), Slezském (9,2 %) a Malopolském (9,5 %).

Tabulka č. 3: Míra registrované nezaměstnanosti v roce 2009 a 2010

| Rok                  | 2009 |      |      |      |      |      | 2010 |      |      |      |      |      |      |
|----------------------|------|------|------|------|------|------|------|------|------|------|------|------|------|
| Měsíc                | VII  | VIII | IX   | X    | XI   | XII  | I    | II   | III  | IV   | V    | VI   | VII  |
| Míra nezaměstnanosti | 10,8 | 10,8 | 10,9 | 11,1 | 11,4 | 11,9 | 12,7 | 13,0 | 12,9 | 12,3 | 11,9 | 11,6 | 11,4 |

Prameny: GUS

Graf č. 2: Míra nezaměstnanosti v letech 2008 - 2010



Prameny: GUS

## Průměrná mzda

Průměrná měsíční mzda v podnikovém sektoru v červenci 2010 činila 3.433,32 PLN a mzda bez odměn ze zisku dosáhla 3.419,23 PLN. **Průměrná mzda v podnikovém sektoru v červenci 2010 byla o 0,3 % vyšší v porovnání s předchozím měsícem a o 1,4 % vyšší než před rokem.**

Tabulka č. 4: Průměrná hrubá měsíční mzda v podnikovém sektoru v roce 2009 a v období leden - červen 2010

| Rok                               | 2009  |       |       |       |       |       | 2010  |       |       |       |       |       |              |
|-----------------------------------|-------|-------|-------|-------|-------|-------|-------|-------|-------|-------|-------|-------|--------------|
| Měsíc                             | VII   | VIII  | IX    | X     | XI    | XII   | I     | II    | III   | IV    | V     | VI    | VII          |
| Průměrná mzda celkem (PLN brutto) | 3 362 | 3 269 | 3 283 | 3 312 | 3 404 | 3 652 | 3 231 | 3 288 | 3 493 | 3 399 | 3 347 | 3 404 | <b>3 433</b> |

*Prameny: GUS*

## Obrat zahraničního obchodu

V prvním pololetí letošního roku export v běžných cenách činil 224,8 mld. PLN a import 243,8 mld. PLN. **V porovnání se stejným obdobím roku 2009 export vzrostl o 8,2 % a import o 6,8 %.** Pasivní saldo dosáhlo výše 19,0 mld. PLN (ve stejném období roku 2009 minus 20,6 mld. PLN).

**Export vyjádřený v dolarech** činil 75,7 mld. USD, import 82,1 mld. USD. V porovnání se stejným obdobím loňského roku úroveň exportu vzrostla o 21,0 % a importu o 19,3 %. Pasivní saldo činilo 6,4 mld. USD oproti minus 6,3 mld. USD v roce 2009.

**Export vyjádřený v euro** činil 56,2 mld. EUR, import 61,0 mld. EUR a pasivní saldo 4,8 mld. EUR, oproti minus 4,7 mld. EUR v roce 2009 (export vzrostl o 19,2 % a import o 17,6 %).

**Pasivní saldo bylo zaznamenáno s rozvojovými zeměmi** – minus 35,1 mld. PLN (minus 11,8 mld. USD, minus 8,8 mld. EUR), **se zeměmi střední a východní Evropy** – minus 13,1 mld. PLN (minus 4,5 mld. USD, minus 3,3 mld. EUR).

**Aktivního salda s vyspělými zeměmi bylo dosaženo** ve výši 29,2 mld. PLN (9,8 mld. USD, 7,3 mld. EUR), z toho se zeměmi EU saldo dosáhlo výše 34,6 mld. PLN (11,7 mld. USD, 8,7 mld. EUR). Podíl vyspělých zemí na exportu činil celkem 85,4 % (z toho EU 79,2 %) a na importu 66,8 % (z toho EU 58,8 %).

**Podíl Německa na exportu** byl nižší než ve stejném období roku 2009 o 1,0 p.b. a činil 25,6 %, a na importu o 0,9 p.b. a činil 21,6 %. Aktivní saldo činilo 4,8 mld. PLN (1,6 mld. USD, 1,2 mld. EUR), ve stejném období roku 2009 činilo 3,8 mld. PLN (1,1 mld. USD, 0,9 mld. EUR).

**Z hlavních obchodních partnerů Polska největší růst dynamiky obratu byl zaznamenán u exportu na Slovensko, do Španělska, Velké Británie, České republiky, Francie, Švédska, Nizozemska, Německa, a u importu z Ruska, České republiky, USA, Nizozemska, Francie a Německa.**

**Obrat s první desítkou polských obchodních partnerů tvořil celkem 68,0 % exportu a 67,0 % importu (oproti 67,9 % exportu a 67,0 % importu ve stejném období roku 2009).**

Tabulka č. 5: Obrat zahraničního obchodu v roce 2010

| Obrat         | I-V 2010   |            |            |                 |       |       |
|---------------|------------|------------|------------|-----------------|-------|-------|
|               | v mil. PLN | v mil. USD | v mil. EUR | I-VI 2009 = 100 |       |       |
|               |            |            |            | PLN             | USD   | EUR   |
| <b>Export</b> | 224764,5   | 75665,9    | 56219,3    | 108,2           | 121,0 | 119,2 |
| <b>Import</b> | 243811,3   | 82147,8    | 60995,1    | 106,8           | 119,3 | 117,6 |
| <b>Saldo</b>  | -19046,8   | -6481,9    | -4775,8    | X               | X     | X     |

Prameny: GUS

Tabulka č. 6: Obrat zahraničního obchodu dle důležitějších zemí

| ZEMĚ                      | I-V 2010       |               |               |                |              |              | 2009       | 2010       |
|---------------------------|----------------|---------------|---------------|----------------|--------------|--------------|------------|------------|
|                           | v mil. PLN     | v mil. USD    | v mil. EUR    | I-V 2009 = 100 |              |              | I-V        |            |
|                           |                |               |               | PLN            | USD          | EUR          | Podíl v %  |            |
| <b>EKSPORT</b>            |                |               |               |                |              |              |            |            |
| 1. Německo                | 57468,2        | 19401,3       | 14382,2       | 104,2          | 116,7        | 114,7        | 26,6       | 25,6       |
| 2. Francie                | 16265,2        | 5496,4        | 4071,6        | 112,1          | 125,5        | 123,4        | 7,0        | 7,2        |
| 3. Velká Británie         | 14714,6        | 4977,4        | 3681,0        | 114,4          | 128,0        | 125,6        | 6,2        | 6,5        |
| 4. Itálie                 | 14412,6        | 4866,3        | 3603,7        | 94,2           | 105,8        | 103,8        | 7,4        | 6,4        |
| <b>5. Česká republika</b> | <b>13338,7</b> | <b>4505,4</b> | <b>3339,6</b> | <b>114,0</b>   | <b>127,2</b> | <b>125,3</b> | <b>5,6</b> | <b>5,9</b> |
| 6. Nizozemsko             | 9451,6         | 3189,0        | 2366,1        | 105,0          | 117,2        | 115,3        | 4,3        | 4,2        |
| 7. Rusko                  | 8444,5         | 2806,6        | 2106,3        | 115,8          | 129,5        | 128,2        | 3,5        | 3,8        |
| 8. Španělsko              | 6561,8         | 2216,0        | 1641,2        | 124,4          | 139,4        | 137,0        | 2,5        | 2,9        |
| 9. Švédsko                | 6340,3         | 2136,6        | 1587,4        | 112,1          | 125,0        | 123,2        | 2,7        | 2,8        |
| 10. Slovensko             | 6148,2         | 2083,5        | 1541,8        | 139,7          | 156,5        | 153,8        | 2,1        | 2,7        |
| <b>IMPORT</b>             |                |               |               |                |              |              |            |            |
| 1. Německo                | 52693,8        | 17799,0       | 13193,5       | 102,7          | 115,0        | 113,1        | 22,5       | 21,6       |
| 2. Rusko                  | 25784,9        | 8715,2        | 6451,7        | 134,9          | 149,6        | 147,4        | 8,4        | 10,6       |
| 3. Čína                   | 23112,7        | 7751,3        | 5774,8        | 110,1          | 122,4        | 121,0        | 9,2        | 9,5        |
| 4. Itálie                 | 13613,9        | 4596,6        | 3406,8        | 83,2           | 93,5         | 91,7         | 7,2        | 5,6        |
| 5. Francie                | 11088,1        | 3748,6        | 2774,9        | 105,4          | 118,0        | 115,9        | 4,6        | 4,5        |
| <b>6. Česká republika</b> | <b>8982,1</b>  | <b>3034,5</b> | <b>2249,8</b> | <b>111,9</b>   | <b>125,7</b> | <b>123,5</b> | <b>3,5</b> | <b>3,7</b> |
| 7. Nizozemsko             | 8619,5         | 2914,5        | 2158,2        | 106,5          | 119,5        | 117,4        | 3,5        | 3,5        |
| 8. Velká Británie         | 6653,8         | 2244,7        | 1665,1        | 96,9           | 108,1        | 106,6        | 3,0        | 2,7        |
| 9. Korejská republika     | 6632,0         | 2214,4        | 1655,7        | 89,0           | 99,2         | 98,2         | 3,3        | 2,7        |
| 10. USA                   | 6442,0         | 2155,3        | 1612,5        | 111,0          | 123,5        | 122,5        | 2,5        | 2,6        |

Prameny: GUS

## Kurzy měn

K 31. srpna 2010 kurz polské měny vůči dolaru činil 3,12 PLN/USD a vůči euro 3,99 PLN/EUR.

Tabulka č. 7: Průměrné měsíční měnové kurzy v roce 2009 a 2010

| Rok   | 2009   |        |        |        |        |       | 2010   |        |        |        |        |        |  |
|-------|--------|--------|--------|--------|--------|-------|--------|--------|--------|--------|--------|--------|--|
|       | VIII   | IX     | X      | XI     | XII    | I     | II     | III    | IV     | V      | VI     | VII    |  |
| 1 USD | 2,8956 | 2,8595 | 2,8469 | 2,7990 | 2,8352 | 2,852 | 2,9385 | 2,8672 | 2,8799 | 3,2137 | 3,3571 | 3,1950 |  |
| 1 EUR | 4,1311 | 4,1635 | 4,2173 | 4,1734 | 4,1427 | 4,072 | 4,0155 | 3,8919 | 3,8704 | 4,0521 | 4,1025 | 4,0818 |  |

Prameny: NBP

## Úrokové sazby

Na srpnovém zasedání polská Rada peněžní politiky („Rada Polityki Pienięznej NBP“) rozhodla o ponechání referenční míry na stejné úrovni z konce června 2009. Nezměnila se ani míra povinné rezervy, která od 30. června 2009 činí 3,0 %.

Tabulka č. 8: Základní úrokové sazby NBP

| Úroková míra  | Úrokování | Platí od:  |
|---|-----------|------------|
| Referenční míra *)  | 3,50      | 25.06.2009 |
| Lombardní úvěr  | 5,00      | 25.06.2009 |
| Depozitní sazba NBP   | 2,00      | 25.06.2009 |
| Reeskont směnky   | 3,75      | 25.06.2009 |
| Míra povinné rezervy  |           |            |
| - od vkladů ve zlotých vypověditelných na každé požádání      | 3,00      | 30.06.2009 |
| - od termínových vkladů ve zlotých                            | 3,00      | 30.06.2009 |
| - od vkladů v cizích měnách vypověditelných na každé požádání | 3,00      | 30.06.2009 |
| - od termínových vkladů v cizích měnách                       | 3,00      | 30.06.2009 |

\*) – minimální rentabilita 7- denních peněžních poukázek

Prameny: NBP

## Hrubý domácí produkt

Hrubý domácí produkt sezónně vyrovnaný (ve stálých cenách referenčního roku 2000) vzrostl reálně o 1,1 % vůči předchozímu kvartálu a byl o 3,8 % vyšší než před rokem.

HDP sezónně nevyrovnaný (v průměrně stálých cenách předchozího roku) vzrostl reálně o 3,5 % oproti analogickému období předešlého roku.

Hlavním činitelem růstu HDP v II. kvartále byla domácí poptávka, jejíž vliv na tempo hospodářského růstu činil 3,8 p.b. Vliv celkové spotřeby činil 2,2 p.b. a vliv akumulace 1,6 p.b. (při záporném vlivu investiční poptávky -0,3 p.b. a kladném vlivu změny zásob 1,9 p.b.).

Záporný vliv zahraniční poptávky (exportu netto) činil -0,3 p.b.

**Tabulka č. 9: HDP sezónně vyrovnaný; stálé ceny v porovnání s rokem 2000**

| 2008  |        |         |        | 2009  |        |         |        | 2010  |        |
|---|--------|---------|--------|-------|--------|---------|--------|-------|--------|
| I kv.   | II kv. | III kv. | IV kv. | I kv. | II kv. | III kv. | IV kv. | I kv. | II kv. |
| změna (%) k předchozímu kvartálu                |        |         |        |       |        |         |        |       |        |
| +1,4  | +0,8   | +0,7    | -0,3   | +0,4  | +0,5   | +0,7    | +1,2   | +0,7  | +1,1   |
| změna (%) ke stejnému kvartálu předchozího roku |        |         |        |       |        |         |        |       |        |
| +6,7  | +5,8   | +5,2    | +2,6   | +1,6  | +1,3   | +1,3    | +2,9   | +3,1  | +3,8   |

**Tabulka č. 10: HDP sezónně nevyrovnaný; průměrné stálé ceny předchozího roku**

| 2008  |        |         |        | 2009  |        |         |        | 2010  |        |
|---|--------|---------|--------|-------|--------|---------|--------|-------|--------|
| I kv.   | II kv. | III kv. | IV kv. | I kv. | II kv. | III kv. | IV kv. | I kv. | II kv. |
| změna (%) ke stejnému kvartálu předchozího roku |        |         |        |       |        |         |        |       |        |
| +6,3  | +6,1   | +5,2    | +3,2   | +0,7  | +1,1   | +1,8    | +3,3   | +3,0  | +3,5   |

Stav ke dni 30.08.2010